



EMİRLİ İKOKULU

2015- 2019

STRATEJİK PLANI



T.C.
DEMİŐ KAYMAKAMLIĐI
EMİRLİ OKULU



**“Çalışmadan,
yorulmadan, üretmeden,
rahat yaşamak isteyen toplumlar,
önce onurlarını,
sonra özgürlüklerini
daha sonra bağımsızlıklarını
ve geleceklarini kaybederler”.**

Gazi Mustafa Kemal ATATÜRK



İSTİKLÂL MARŞI



Korkma, sönmez bu şafaklarda yüzen al sancak;
Sönmeden yurdumun üstünde tüten en son ocak.
O benim milletimin yıldızıdır, parlayacak;
O benimdir, o benim milletimindir ancak.

Çatma, kurban olayım, çehreni ey nazlı hilâl!
Kahraman ırkıma bir gül! Ne bu şiddet, bu celâl?
Sana olmaz dökülen kanlarımız sonra helâl...
Hakkıdır, Hakk'a tapan, milletimin istiklâl!

Ben ezelden beridir hür yaşadım, hür yaşarım.
Hangi çılgın bana zincir vuracakmış? Şaşarım!
Kükremiş sel gibiyim, bendimi çiğner, aşarım,
Yırtarım dağları, enginlere sığmam, taşarım.

Garbin âfâkını sarmışsa çelik zırhlı duvar,
Benim iman dolu göğsüm gibi serhaddim var.
Ulusun, korkma! Nasıl böyle bir imanı boğar,
"Medeniyet!" dediğin tek dişi kalmış canavar?

Arkadaş! Yurduma alçakları uğratma, sakın.
Siper et gövdeni, dursun bu hayâsızca akın.
Doğacaktır sana va'dettiği günler Hakk'ın...
Kim bilir, belki yarın, belki yarından da yakın.

Bastığın yerleri "toprak!" diyerek geçme, tanı:
Düşün altındaki binlerce kefensiz yatanı.
Sen şehit oğlusun, incitme, yazıktır, atanı:
Verme, dünyaları alsan da, bu cennet vatanı.

Kim bu cennet vatanın uğruna olmaz ki fedâ?
Şühedâ fişkıracak toprağı sıksan, şühedâ!
Cânı, cânânı, bütün varımı alsın da Huda,
Etmesin tek vatanımdan beni dünyada cüdâ.

Ruhumun senden, İlähi, şudur ancak emeli:
Değmesin mabedimin göğsüne nâmahrem eli.
Bu ezanlar-ki şahâdetleri dinin temeli,
Ebedî yurdumun üstünde benim inlemeli.

O zaman vecd ile bin secde eder-varsa-taşım,
Her cerihamdın, İlähi, boşanıp kanlı yaşım,
Fişkıır ruh-ı mücerred gibi yerden nâşim;
O zaman yükselerek arşa değer belki başım.

Dalgalan sen de şafaklar gibi ey şanlı hilâl!
Olsun artık dökülen kanlarımın hepsi helâl!
Ebediyen sana yok, ırkıma yok izmihlâl!
Hakkıdır, hür yaşamış, bayrağımın hürriyet;
Hakkıdır, Hakk'a tapan, milletimin istiklâl!

Mehmet Âkif ERSOY

GENÇLİĞE HİTABE



Ey Türk gençliği !

Birinci vazifen, Türk istiklalini, Türk Cumhuriyetini ilelebet muhafaza ve müdafaa etmektir. Mevcudiyetinin ve istikbalinin yegâne temeli budur.

Bu temel, senin en kıymetli hazinendir. İstikbalde dahi, seni, bu hazineden mahrum etmek isteyecek, dahilî ve haricî bedhahların olacaktır.

Bir gün, istiklâl ve Cumhuriyet'i müdafaa mecburiyetine düşersen, vazifeye atılmak için, içinde bulunacağın vaziyetin imkân ve şeraitini düşünmeyeceksin! Bu imkan ve şerait, çok nâmûsait bir mahiyette tezahür edebilir.

İstiklâl ve Cumhuriyetine kastedecek düşmanlar, bütün dünyada emsali görülmemiş bir galibiyetin mümessili olabilirler. Cebren ve hile ile, aziz vatanın, bütün kaleleri zaptedilmiş, bütün tersanelerine girilmiş, bütün orduları dağıtılmış ve memleketin her köşesi bilfiil işgal edilmiş olabilir. Bütün bu şeraitten daha elim ve daha vahim olmak üzere, memleketin dahilinde, iktidara sahip olanlar gaflet ve dalâlet ve hattâ hıyanet içinde bulunabilirler.

Hattâ bu iktidar sahipleri şahsî menfaatlerini, müstevlilerin siyasî emelleriyle tevhit edebilirler. Millet, fakr-u zaruret içinde harap ve bîtap düşmüş olabilir.

Ey Türk istikbalinin evlâdı!

İşte, bu ahval ve şerait içinde dahi, vazifen; Türk İstiklâl ve Cumhuriyetini kurtarmaktır!

Muhtaç olduğun kudret, damarlarındaki asil kanda, mevcuttur!

Gazi Mustafa Kemâl ATATÜRK

20 Ekim 1927



BİRİNCİ BÖLM

STRATEJİK PLANLAMA SRECİ

ÖNSÖZ



Geçmişten günümüze gelirken var olan yaratıcılığın getirdiği teknolojik ve sosyal anlamda gelişmişliğin ulaştığı hız, artık kaçınılmazları da önümüze sererek kendini göstermektedir. Güçlü ekonomik ve sosyal yapı, güçlü bir ülke olmanın ve tüm değişikliklerde dimdik ayakta durabilmenin kaçınılmazlığı da oldukça büyük önem taşımaktadır. Gelişen ve sürekliliği izlenebilen, bilgi ve planlama temellerine dayanan güçlü bir yaşam standardı ve ekonomik yapı; stratejik amaçlar, hedefler ve planlanmış zaman diliminde gerçekleştirilecek uygulama faaliyetleri ile (STRATEJİK PLAN) oluşabilmektedir.

Okulumuz misyon, vizyon ve stratejik planını ilk olarak bu yıldan itibaren belirlemeye başlamıştır. Okulumuz, daha iyi bir eğitim seviyesine ulaşmak düşüncesiyle Sürekli yenilenmeyi ve kalite kültürünü kendisine ilke edinmeyi amaçlamaktadır.

Kalite kültürü oluşturmak için eğitim ve öğretim başta olmak üzere insan kaynakları ve kurumsallaşma, sosyal faaliyetler, alt yapı, toplumla ilişkiler ve kurumlar arası ilişkileri kapsayan 2015-2019 stratejik planı hazırlanmıştır.

Büyük önder Atatürk'ü örnek alan bizler ;Çağa uyum sağlamış, çağı yönlendiren gençler yetiştirmek için kurulan okulumuz, geleceğimiz teminatı olan öğrencilerimizi daha iyi imkanlarla yetiştirip, düşünce ufku ve yenilikçi ruhu açık Türkiye Cumhuriyetinin çıtasını daha yükseklerle taşıyan bireyler olması için öğretmenleri ve idarecileriyle özverili bir şekilde tüm azmimizle çalışmaktayız.

Emirli İlkokulu olarak en büyük amacımız yalnızca temel eğitim veya daha ileride lise mezunu gençler yetiştirmek değil, girdikleri her türlü ortamda çevresindekilere ışık tutan , hayata hazır , hayatı aydınlatan , bizleri daha da ileriye götürecek gençler yetiştirmektir. İdare ve öğretmen kadrosuyla bizler çağa ayak uydurmuş, yeniliklere açık, Türkiye Cumhuriyetini daha da yükseltecek gençler yetiştirmeyi ilke edinmiş bulunmaktayız.

Emirli İlkokulu stratejik planlama çalışmasına önce durum tespiti, yani okulun SWOT analizi yapılarak başlanmıştır. SWOT analizi müdür yetkili öğretmeni ve öğretmeninin katılımıyla uzun süren bir çalışma sonucu ilk şeklini almış, varılan genel sonuçların sadeleştirilmesi ise müdür yetkili öğretmeni tarafından yapılmıştır. Daha sonra SWOT sonuçlarına göre stratejik planlama aşamasına geçilmiştir. Bu süreçte okulun amaçları, hedefleri, hedeflere ulaşmak için gerekli stratejiler, eylem planı ve sonuçta başarı veya başarısızlığın göstergeleri ortaya konulmuştur. Denilebilir ki SWOT analizi bir kilometre taşıdır okulumuzun bugünkü resmidir ve stratejik planlama ise bugünden yarına nasıl hazırlanmamız gerektiğine dair kalıcı bir belgedir.Stratejik Plan' da belirlenen hedeflerimizi ne ölçüde gerçekleştirdiğimiz, plan dönemi içindeki her yıl sonunda gözden geçirilecek ve gereken revizyonlar yapılacaktır.

Emirli İlkokulu Stratejik Planı (2015-2019)'de belirtilen amaç ve hedeflere ulaşmamızın Okulumuzun gelişme ve kurumsallaşma süreçlerine önemli katkılar sağlayacağına inanmaktayız. Planın hazırlanmasında emeği geçen Strateji Yönetim Ekibi'ne ve uygulanmasında yardımcı olacak İlçe Milli Eğitim Müdürlüğü, İl Milli Eğitim Müdürlüğü AR-GE birim sorumlusu başta olmak üzere tüm kurum ve kuruluşlara öğretmen, öğrenci ve velilerimize teşekkür ederim.

Nurettin GÜNER

Okul Müdürü

İÇİNDEKİLER

KONULAR	SAYFA
ÖNSÖZ	8
GİRİŞ	9
BÖLÜM 1	7
STRATEJİK PLANLAMA SÜRECİ	13
STRATEJİK PLANIN AMACI	14
STRATEJİK PLANIN KAPSAMI	14
STRATEJİK PALANLAMA YASAL DAYANAKLARI	15
STRATEJİK PLAN ÜST KURULU	15
STRATEJİK PLANLAMA EKİBİ	15
BÖLÜM 2	16
DURUM ANALİZİ	17
A) TARİHİ GELİŞİM	18
OKULUN TARİHÇESİ VE YAPISI	18
B) MEVZUAT ANALİZİ	18
C) FAALİYET ALANLARI ÜRÜN VE HİZMETLET	20
D) PAYDAŞ ANALİZİ	25
PAYDAŞLARIN BELİRLENMESİ	29
PAYDAŞLARIN DEĞERLENDİRİLMESİ	33
E) KURUM İÇİ ANALİZ	35
OKULUN ÖRGÜT YAPISI	35

OKUL/KURUMUN İNSAN KAYNAKLARI	37
OKUL/KURUMUN TEKNOLOJİK DÜZEYİ	42
OKUL/KURUMUN FİZİKİ ALT YAPISI	42
OKUL/KURUMUN MALİ YAPISI	43
OKUL/KURUMUN İSTATİSTİKİ BİLGİLERİ	44
F) ÇEVRE ANALİZİ ANALİZ	47
G) GZFT (SWOT) ANALİZİ	56
KURUM İÇİ ANALİZ	57
KURUM DIŞI ANALİZ	58
H) TOWS MATRİS	60
BÖLÜM 3	65
GELECEĞE YÖNELİM	66
MİSYONUMUZ	66
VİZYONUMUZ	66
TEMEL DEĞERLERİMİZ	66
TEMALAR, STRATEJİK AMAÇLAR, HEDEFLER, PERFORMANS GÖSTERGELERİ	68
STRATEJİK AMAÇ 1	70
STRATEJİK HEDEF 1.1	70
PERFORMANS GÖSTERGELERİ 1.1	70
STRATEJİK HEDEF 2.1	70
PERFORMANS GÖSTERGELERİ 2.1	71
STRATEJİK AMAÇ 2.2	72
STRATEJİK HEDEF 2.2	72

PERFORMANS GSTERGESİ 2.2	72
STRATEJİK AMAÇ 3.1	72
STRATEJİK HEDEF 3.1	73
PERFORMANS GÖSTERGESİ 3.1	73
BÖLÜM 4	74
MALİYETLENDİRME/BÜTÇELEME	74
MALİYET TABLOSU	75
KAYNAK TABLOSU	75
BÖLÜM 5	76
İZLEME VE DEĞERLENDİRME	77

İLİ: İZMİR		İLÇESİ: ÖDEMİŞ		
OKULUN ADI: EMİRLİ İLKOKULU				
OKULA İLİŞKİN GENEL BİLGİLER		PERSONEL İLE İLGİLİ BİLGİLER		
Okul Adresi: EMİRLİ MAHALLESİ ÖDEMİŞ İZMİR		KURUMDA ÇALIŞAN PERSONEL SAYISI	Sayıları	
			Erkek	Kadın
Okul Telefonu	2325683004	Yönetici	1	
Faks	2325683004	Sınıf öğretmeni	2	2
Elektronik Posta Adresi	737822@meb.k12.tr	Branş Öğretmeni	0	2
Web sayfa adresi	odemisemirli.meb.k12.tr	Rehber Öğretmen	0	0
Öğretim Şekli	Normal	İkili	0	0
	(*)			
Okulun Hizmete Giriş Tarihi	1962	Yardımcı Personel	0	0
Kurum Kodu	737822	Toplam	3	4
OKUL VE BİNA DONANIM BİLGİLERİ				
Toplam Derslik Sayısı	5	Kütüphane	Var ()	Yok (*)
Kullanılan Derslik Sayısı	5	Çok Amaç Salon	Var ()	Yok (*)
İdari Oda Sayısı	1	Çok Amaç Saha	Var ()	Yok (*)
Fen Laboratuvarı Sayısı	0			
Bilgisayar Laboratuvarı Sayısı	0			

BİRİNCİ BÖLÜM

STRATEJİK PLANLAMA SÜRECİ

Stratejik Planlama Süreci

Okulumuzun Stratejik Planına (2015-2019) Okul Gelişim Yönetim Ekibi(OGYE) tarafından, Okulumuzun müdür odasında, çalışma ve yol haritası belirlendikten taslak oluşturularak başlanmıştır.

Stratejik Planlama Çalışmaları kapsamında Okulumuzda OGYE üyeleri içerisinde “Stratejik Planlama Çalışma Ekibi” kurulmuştur. Önceden hazırlanan anket formlarında yer alan sorular katılımcılara yöneltilmiş ve elde edilen veriler birleştirilerek paydaş görüşleri oluşturulmuştur. Bu bilgilendirme ve değerlendirme toplantılarında yapılan anketler ve hedef kitleye yöneltilen sorularla mevcut durum ile ilgili veriler toplanmıştır.

Stratejik planlama konusunda 2015 yılı Nisan ayında ilçemizde İl Milli Eğitim Müdürlüğü AR-GE birim sorumlusu tarafından gerçekleştirilen seminerlerle okul müdürü, müdür yardımcıları, öğretmenler ve tüm bölüm şefleri olmak üzere geniş bir paydaş katılımı sağlanmıştır. Seminerde Strateji Planı hazırlama yasal nedenleri ve amaçları hakkındaki bilgilendirme, stratejik plan öğeleri ve planlama aşamalarına ilişkin konularda bilgiler alınmıştır.

Stratejilerin Belirlenmesi;

Stratejik planlama ekibi tarafından, tüm iç ve dış paydaşların görüş ve önerileri bilimsel yöntemlerle analiz edilerek planlı bir çalışmayla stratejik plan hazırlanmıştır.

Bu çalışmalarda izlenen adımlar;

1.Okulun var oluş nedeni (**misyon**), ulaşmak istenilen nokta (**vizyon**) belirlenip okulumuzun tüm paydaşlarının görüşleri ve önerileri alındıktan da vizyona ulaşmak için gerekli olan **stratejik amaçlar** belirlendi. Stratejik amaçlar;

- Okul içinde ve faaliyetlerimiz kapsamında iyileştirilmesi, korunması veya önlem alınması gereken alanlarla ilgili olan stratejik amaçlar,
- Okul içinde ve faaliyetler kapsamında yapılması düşünülen yenilikler ve atılımlarla ilgili olan stratejik amaçlar,
- Yasalar kapsamında yapmak zorunda olduğumuz faaliyetlere ilişkin stratejik amaçlar olarak da ele alındı.

2. Stratejik amaçların gerçekleştirilebilmesi için **hedefler** konuldu. Hedefler stratejik amaçla ilgili olarak belirlendi. Hedeflerin spesifik, ölçülebilir, ulaşılabilir, gerçekçi, zaman bağlı, sonuca odaklı, açık ve anlaşılabilir olmasına özen gösterildi.

3. Hedeflere uygun belli bir amaca ve hedefe yönelen, başlı başına bir bütünlük oluşturan, yönetilebilir, maliyetlendirilebilir faaliyetler belirlendi. Her bir faaliyet yazılırken; bu faaliyet “amacımıza ulaştırır mı” sorgulaması yapıldı.

4. Faaliyetlerin gerçekleştirilebilmesi için sorumlu ekipler ve zaman belirtildi.

5. Faaliyetlerin başarısını ölçmek için **performans göstergeleri** tanımlandı.

6. Strateji, alt hedefler ve faaliyet/projeler belirlenirken yasalar kapsamında yapmak zorunda olunan faaliyetler, paydaşların önerileri, çalışanların önerileri, önümüzdeki dönemde beklenen değişiklikler ve GZFT (SWOT) çalışması göz önünde bulunduruldu.

7. GZFT çalışmasında ortaya çıkan zayıf yanlar iyileştirilmeye, tehditler bertaraf edilmeye; güçlü yanlar ve fırsatlar değerlendirilerek kurumun faaliyetlerinde fark yaratılmaya çalışıldı; önümüzdeki dönemlerde beklenen değişikliklere göre de önlemler alınmasına özen gösterildi.
8. Strateji, Hedef ve Faaliyetler kesinleştikten sonra her bir faaliyet maliyetlendirilmesi yapıldı.
9. Maliyeti hesaplanan her bir faaliyetler için kullanılacak kaynaklar belirtildi. Maliyeti ve kaynağı hesaplanan her bir faaliyet/projenin toplamları hesaplanarak bütçeler ortaya çıkartıldı.

Stratejik Planın Amacı

Bu stratejik plan dokümanı, okulumuzun güçlü ve zayıf yönleri ile dış çevredeki fırsat ve tehditler göz önünde bulundurularak, eğitim alanında ortaya konan kalite standartlarına ulaşmak üzere yeni stratejiler geliştirmeyi ve bu stratejileri temel alan etkinlik ve hedeflerin belirlenmesini amaçlamaktadır.

Stratejik Planın Kapsamı

Bu stratejik plan dokümanı Emirli İlkokulu Kurumu 2015–2019 yıllarına dönük stratejik amaçlarını, hedeflerini ve performans göstergelerini kapsamaktadır.

Stratejik Plan Üst Kurulu

SIRA NO	ADI SOYADI	GÖREVİ
1	NURETTİN GÜNER	OKUL MÜDÜRÜ
2	MEHMET ÇİFTÇİ	ÖĞRETMEN
3	İBRAHİM EKŞİ	ÖĞRETMEN

Stratejik Planlama Ekibi

SIRA NO	ADI SOYADI	GÖREVİ
1	MEHMET ÇİFTÇİ	ÖĞRETMEN
2	MÜNEVVER ASLI SATAN	ÖĞRETMEN
3	İRFAN DÖNMEZ	GÖNÜLLÜ VELİ
4	GÜVEN KARA	GÖNÜLLÜ VELİ
5	ÖZGÜR DİNMEZ	GÖNÜLLÜ VELİ



İKİNCİ BÖLM

DURUM ANALİZİ

MEVCUT DURUM ANALİZİ

1. Tarihsel Gelişim
2. Yasal Yükümlülükler
3. Faaliyet Alanları, Ürün ve Hizmetler
4. Paydaş Analizi
5. Kurum İçi Analiz
 - 5.1 Örgütsel Yapı
 - 5.2 İnsan Kaynakları
 - 5.3 Teknolojik Düzey
 - 5.4 Fiziki Yapı
 - 5.5 Mali Kaynaklar
 - 5.6 İstatistikî Veriler
6. Çevre Analizi
 - 6.1 Üst Politika Belgeleri
 - 6.2 PEST (Politik-Yasal, Ekonomik, Sosyo-Kültürel, Teknolojik, Ekolojik, Etik) Analizi
7. GZFT (Güçlü Yönler, Zayıf Yönler, Fırsatlar, Tehditler) Analizi
8. TOWS Matrisi

2.1. Tarihi Gelişim

Okulumuz ilk olarak 1962 yılında Eğitim ve öğretime açılmıştır.2009-2010 tarihinde küçük bir tadilatla okulumuz güzelleştirilmiştir. Okulumuz bahçesinde zeytin ağaçları yetiştirilmiş ve yeşil alan olarak kullanılmaktadır. Emirli Mahallesi, Emirli İlkokulu'nda Eğitim ve Öğretime devam etmektedir.

Okulumuz bünyesinde 4 derslik , 5 şube, 1 Müdür Odası, 2 lojman (1 tanesi anasınıfi olarak kullanılmaktadır) Tuvaletler mevcuttur.

Geçmiş Yıllarda Görev Yapan Okul Müdürleri

Sıra	Adı – Soyadı	Görev Yılları
1	AHMET VURAL	1993-2006
2	HASAN GÜLTEKİN	2006-2009
3	DİNÇER ACAR	2009-2013
4	NURETTİN GÜNER	2013-.....

2.2. Yasal Yükümlülükler (Mevzuat Analizi)

Emirli İlkokulu Müdürlüğü temel faaliyet alanlarına ve misyonuna götüreceği ilgili mevzuat kısaca aşağıda belirtilmiştir.

- 1702 Sayılı İlk ve Orta Tedrisat Muallimlerinin Terfi ve Tecziyeleri Hakkında Kanun
- 222 Sayılı İlköğretim ve Eğitim Kanunu

- 26Temmuz 2014 tarih ve 29072 sayılı Resmi Gazetede yayınlanan Milli Eğitim Bakanlığı Okul Öncesi Eğitim ve İlköğretim Kurumlar Yönetmeliği
- 4734 Sayılı Kamu İhale Kanunu
- 4735 Sayılı Kamu İhale Sözleşmeleri Kanunu
- 4842 Sayılı Gelir ve Kurumlar Vergisi Kanunlarında Değişiklik Hakkındaki Kanun
- 4857 Sayılı İş Kanunu
- 4982 Sayılı Bilgi Edinme Hakkı Kanunu
- 5018 Sayılı Kamu Mali Yönetimi ve Kontrol Kanunu
- 5442 İl İdaresi Kanunu
- 5510 Sayılı Sosyal Sigortalar ve Genel Sağlık Sigortası Kanunu
- 6518 Sayılı Kanun
- 657 Sayılı DMK
- 7126 Sayılı Sivil Savunma Kanunu
- Aday MemÖdemişrın Yetiştirilmelerine Dair Genel Yönetmelik
- Ayniyat Talimatnamesi
- Binaların Yangından Korunması Hakkında Yönetmelik
- Hükümetimiz ile Dünya Bankası Arasında İmzalanan “ Orta Öğretim Projesi İkraz Anlaşması”
- İlköğretim ve Ortaöğretim Kurumlarında Parasız Yatılılık, Burs ve Sosyal Yardımlar Yönetmeliği
- İlköğretim ve Ortaöğretimde Parasız Yatılı Veya Burslu Öğrenci Okutma ve Bunlara Yapılacak Sosyal Yardımlara İlişkin Kanun
- Kamu Konutları Yönetmeliği
- MEB Demokrasi Eğitimi ve Okul Meclisleri Yönergesi
- MEB Denklik Yönetmeliği
- MEB Dış İlişkiler Genel Md. “ Avrupa Birliği Eğitim Gençlik Programları” Konulu Genelgesi
- MEB Eğitim Araçları Donatım Daire Bşk. Genelgesi
- MEB İle Sağlık Bakanlığı Arasında İmzalanan “Okul Sağlığı Hizmetleri İşbirliği Protokolü”
- MEB İlköğretim Müfettişleri Başkanlıkları Yönetmeliği
- MEB İlköğretim ve Orta Öğretim Kurumları Sosyal Etkinlikler Yönetmeliği
- MEB İnsan Kaynakları Genel Müdürlüğü İntibak Bülteni
- MEB Merkezî Sistem Sınav Uygulama Yönergesi
- MEB Okul ve Kurumların Yönetici ve Öğretmenlerin Norm Kadrolarına İlişkin Yönetmelik
- MEB Okul-Aile Birliği Yönetmeliği
- MEB Öğretmenleri Atama ve Yer Değiştirme Yönetmeliği
- MEB Personel Genel Md. Çalışma Takvimi
- MEB Sağlık İşleri Dairesi Bşk. Yazısı
- MEB Strateji Geliştirme Başkanlığı “Stratejik Planlama” Konulu Genelgesi

- MEB Temel Eğitim Genel Müdürlüğü'nün Yazıları
- MEB TTK'nin 119 ve 133 Sayılı Kararları
- MEB'e Bağlı Örgün ve Yaygın Eğitim Kurumlarında Bilgisayar Laboratuvarlarının Kurulması ve İşletilmesi İle Bilgisayar ve Bilgisayar Koordinatör Öğretmenlerinin Görevleri Hakkındaki Yönerge
- Millî Eğitim Bakanlığı Okul Öncesi Eğitim ve İlköğretim Kurumları Yönetmeliği
- Millî Eğitim Bakanlığı Rehberlik ve Denetim Başkanlığı İle Maarif Müfettişleri Başkanlıkları Yönetmeliği
- Onarım Ve Tadilat Teklifleri İle Harcamalarda
- Öğrenci Eğitim Kampları Lider Yetiştirme Kursu Seminer Yönergesi
- Özel Eğitim Hakkında Kanun Hükmünde Kararname
- Özel Eğitim Hizmetleri Yönetmeliği
- Özel Eğitim Rehberlik ve Danışma Hizmetleri Genel Müdürlüğü'nün Yazısı
- Resmî Yazışmalarda Uygulanacak Esas ve Usuller Hakkında Yönetmelik
- Strateji Geliştirme Birimlerinin Çalışma Usul ve Esasları İle Hakkında Yönetmelik
- Taşınır Mal Yönetmeliği Genel Tebliği 1-2-3
- Kalite Yönetim Sistemi Uygulama Yönergesi
- Ulusal ve Resmî Bayramlar ile Mahalli Kurtuluş Günleri, Atatürk Günleri ve Tarihi Günlerde Yapılacak Tören ve Kutlamalar Yönetmeliği

2.3. Faaliyet Alanları, Ürün/Hizmetler

2015-2019 stratejik plan hazırlık sürecinde Emirli İlkokulu Müdürlüğü faaliyet alanları ile ürün ve hizmetlerinin belirlenmesine yönelik çalışmalar yapılmıştır. Bu kapsamda okulumuzun yasal yükümlülükleri, standart dosya planı ve kamu hizmet envanteri incelenerek Müdürlüğümüzün ürün ve hizmetleri, bu alanlarla ilgili ürün ve hizmetlere ait iş ve işlemler dört başlık üzerinde şekillenmiştir. Bu başlıklar; Eğitim, Öğretim, Yönetim İşleri ve Destek hizmetleri olarak belirlenmiştir.

Buna göre Emirli İlkokulu Müdürlüğü'nün hizmet alanları;

FAALİYET ALANI 1: EĞİTİM		
Ürün / Hizmet	Görev / Faaliyet / Çalışma	Açıklama

<p>1.1.</p> <p>Rehberlik Hizmetleri</p>	<p>Rehberlik/Tanıtım</p> <p>Yönlendirme Çalışmaları</p> <p>Öğrencilerin kişilik hizmetlerini geliştirme</p>	<ul style="list-style-type: none"> ✓ Sınıf rehberlik hizmetlerini ve okul rehberlik çerçeve programını yürütmek, ✓ İlköğretim programlarını tanıtımı Bireysel Eğitim planı hazırlanacak öğrencilerin tespiti çalışmalarının yapılmasını ve BEP'lerin uygulanmasını sağlamak ✓ Bakanlıkça istenilen bilgi ve belgelerin süresi içinde ilgili birimlere iletilmesini sağlamak
<p>1.2.</p> <p>Sosyal ve Kültürel Etkinlikler</p>	<ul style="list-style-type: none"> ➤ Satranç ➤ Koro ➤ Halk Oyunları ➤ Kermes ➤ Şiir Dinletisi 	<ul style="list-style-type: none"> ✓ Öğrencilerin sosyal ve kültürel alanlarda faaliyetlerde bulunmaları öğrencilerin okula aidiyet duygularını geliştirmek ✓ Okulumuz öğrenciler tarafından tercih edilen bir okul haline getirmek
<p>1.3.</p> <p>Spor Etkinlikleri</p>	<ul style="list-style-type: none"> ➤ Futbol ➤ Voleybol ➤ Atletizm ➤ Basketbol ➤ Masa Tenisi 	<ul style="list-style-type: none"> ✓ Öğrencilerin sosyal ve kültürel alanlarda faaliyetlerde bulunmaları öğrencilerin okula aidiyet duygularını geliştirmek ✓ Okulumuz öğrenciler tarafından tercih edilen bir okul haline getirmek

FAALİYET ALANI 2: ÖĞRETİM		
Ürün / Hizmet	Görev / Faaliyet / Çalışma	Açıklama
2.1. MÜFREDATIN İŞLENMESİ	<ul style="list-style-type: none"> ➤ Ölçme –Değerlendirme ➤ Yöntem-Teknikler ➤ Araç-Gereç –Materyaller 	<ul style="list-style-type: none"> ✓ Eğitim ve öğretim açısından kurumumuzun bina, atölye, derslik, araç, gereç, öğrenci, öğretmen ve benzeri durumunu gösteren istatistikî bilgileri edinme tutma, bu yöndeki gelişmeleri takip etme, ✓ Eğitim ve öğretim hizmetlerinde kurumumuzda, eğitim programları, müfredat konu ve kazanımlarının sağlanması ile ilgili iş ve işlemleri yürütme
2.2. KURSLAR	<ul style="list-style-type: none"> ➤ Egzersiz 	<ul style="list-style-type: none"> ✓ Eğitim ve öğretim hizmetlerinin desteklenmesini sağlayan yetiştirme kurslarının kurumumuz bünyesinde açılması ve yetiştirme kurslarının ihtiyaçlarına yönelik tedbirleri ile ilgili iş ve işlemlerin yürütülmesi ✓ Eğitim ve öğretim hizmetlerinin desteklenmesini sağlayan çeşitli alanlarda planlanacak ders dışı egzersizlerin kurumumuz bünyesinde açılması ve bu kursların ihtiyaçlarına yönelik tedbirleri ile ilgili iş ve işlemlerin yürütülmesi

2.3. PROJE ÇALIŞMALARI	➤ Sosyal Projeler	✓ Kurumumuz bünyesinde Değerler eğitimi ve sosyal faaliyetler-projeler çerçevesinde iş ve işlemleri yürütme,
---	-------------------	--

FAALİYET ALANI 3:YÖNETİM İŞLERİ

Ürün / Hizmet	Görev / Faaliyet / Çalışma	Açıklama
3.1. Öğrenci İşleri Hizmeti	➤ Kayıt –Nakil işleri ➤ Devam –Devamsızlık ➤ Sınıf Geçme İşleri	➤ Hizmetlerin hızlı, doğru ve verimli yürütülmesini sağlayıcı çalışmalar yapma. ➤ Eğitim bölgemizde kurumsal olarak eğitime erişim ile ilgili tedbirleri sağlama ve düzenleme ➤ Sınav işlemleri açısından planlama, duyuru, katılım ile ilgili iş ve işlemleri yürütme,
3.2. Öğretmen İşleri Hizmeti	➤ Özlük Hakları ➤ Derece Terfi ➤ Hizmet içi eğitim	➤ Eğitim ve öğretim hizmetleri sınıfında kurumumuz personeline ait kadro, özlük haklarından doğan iş ve işlemleri yürütme, ➤ Hizmetlerin hızlı, doğru ve verimli yürütülmesini sağlayıcı çalışmalar yapma. ➤ Hizmetiçi eğitim faaliyetleri alanında duyuru, başvuru ve katılım konusunda iş ve işlemleri yürütme,
3.3. Personel İşleri Hizmeti	➤ Özlük Hakları ➤ Derece Terfi ➤ Hizmet içi eğitim	➤ Yardımcı personel ve destek hizmetleri sınıfında kurumumuz personeline ait kadro, özlük haklarından doğan iş ve işlemleri yürütme, ➤ Hizmetlerin hızlı, doğru ve verimli yürütülmesini sağlayıcı çalışmalar yapma.

		<ul style="list-style-type: none"> ➤ Hizmetiçi eğitim faaliyetleri alanında duyuru, başvuru ve katılım konusunda iş ve işlemleri yürütme,
<p>3.4. Büro Hizmetleri</p>	<p>-Resmi yazışma işlemleri -Arşiv hizmetleri</p>	
FAALİYET ALANI 4: DESTEK HİZMETLERİ		
Ürün / Hizmet	Görev / Faaliyet / Çalışma	Açıklama
<p>4.1. Mali iş ve İşlemler</p>	<ul style="list-style-type: none"> ➤ Okul Aile Birliği Gelir-Gider İşlemleri ➤ Tesislerin bakımı ➤ Tesislerin onarımı 	<ul style="list-style-type: none"> ➤ Kurumumuz bünyesinde her türlü eğitim malzemelerine ait ihtiyaçlarının tespiti, plânlaması ve dağıtımıyla ilgili iş ve işlemleri yürütme, ➤ Bina, derslik, eğitim araç ve gereçlerinin, bakımı, onarımı ile kullanımına ilişkin gerekli tedbirleri almak ve buna dair iş ve işlemleri yürütme, ➤ Kurumumuz bünyesinde yerel imkânlar ile desteklenebilecek yatırım, bakım, onarım alanlarını tespit etme ve okul aile birliğinin sağlayacağı maddi imkanlar ölçüsünde gerçekleştirme

<p>4.2.</p> <p>TAHAKKUK İŞLEMLERİ</p>	<ul style="list-style-type: none"> ➤ Tahakkuk ➤ Mutemetlik hizmetlerini yürütme ➤ KBS Ödenek Talebi İşlemleri ➤ Taşınır Mal Yönetmeliği İşlemleri 	<ul style="list-style-type: none"> ➤ Kurumsal olarak Taşınır Mal Yönetmeliği uyarınca ilgili iş ve işlemleri yürütme, ➤ Kurumsal olarak Tahakkuk, Mutemetlik hizmetleri ve KBS ödenek talebi işlemleri ile ilgili iş ve işlemleri yürütme
<p>4.3.</p> <p>ARAÇLAR VE DONATIM</p>	<p>Ayniyat Talimatnamesi uyarınca demirbaş eşya ve tüketim malzemeleriyle ilgili iş ve işlemleri</p>	<ul style="list-style-type: none"> ➤ Kurumsal olarak Ayniyat Talimatnamesi uyarınca demirbaş eşya ve tüketim malzemeleriyle ilgili iş ve işlemleri yürütme,

2.4.

FAALİYET ALANI 1: EĞİTİM

Ürün / Hizmet	Görev / Faaliyet / Çalışma	Açıklama
<p>1.1.</p> <p>Rehberlik Hizmetleri</p>	<p>Veli</p> <p>Öğrenci-Öğretmen</p> <p>Okul Çevre İlişkisi</p>	<p>İlkokuldan itibaren öğrencilerin ilgi ve yetenekleri doğrultusunda yönlendirilmelerine, verimli çalışma alışkanlığı kazanmalarına yönelik danışmanlık verehberlik hizmetlerinin sınıf öğretmenleri tarafından veli-öğrenci-öğrenme ve çevre bütününe göze olarak yürütülmesinde projeler üretmek, uygulamalarındanetlemek, değerlendirmek, sonuçlar hakkında istatistikî veriler hazırlamak,,</p>
<p>1.2.</p> <p>Sosyal ve Kültürel</p>	<p>Satranç</p> <p>Bilgi Yarışması</p> <p>Koro</p>	<p>Öğrencilerin ders dışında kalan zamanlarını sosyal, kültürel, sportif faaliyet alanlarında değerlendirmelerine ilişkin hizmetleri yürütmek. Millî ve mahallî bayramlarla ilgili kutlama programlarının yapılması, uygulanması ve sonuçlarının</p>

Etkinlikler	Kutlama programları	değerlendirilmesine ilişkin iş ve işlemleri yürütmek. Okulumuzun halk oyunları ve benzeri faaliyetlerine ait araç-gereç, ödül ve diğer benzeri ihtiyaçlarını sağlamak.
1.3. Spor Etkinlikleri	Futbol	Sporcu öğrencilere gerekli sağlık hizmetlerinin götürülmesinde koordinasyonu sağlamak. Okulumuzun beden eğitimi, spor ve benzeri faaliyetlerine ait araç-gereç, ödül ve diğer benzeri ihtiyaçlarını sağlamak. Okul içi beden eğitimi, spor hizmet ve faaliyetlerinin esaslarını tespit etmek programlamak ve yürütmek.
	Voleybol	
	Basketbol	
	Atletizm	

FAALİYET ALANI 2: ÖĞRETİM

Ürün / Hizmet	Görev / Faaliyet / Çalışma	Açıklama
2.1. Müfredatın İşlenmesi	Sınav İşleri	Her türlü resmi sınavlar ve diğer sınavlarda öğrencilerin katılımın sağlanması başarı ve başarısız durumlarının takip edilerek gerekenin yapılması
2.2. Kurslar	Yetiştirme	Öğrencinin ihtiyacı doğrultusunda ilgili kursların açılması ve takip edilmesi.
	Hazırlama	
	Etüt	
2.3. Proje Çalışmaları	Sosyal Projeler	Her türlü sosyal projelere mevzuata uygun şekilde katılımın sağlanması

FAALİYET ALANI 3:YÖNETİM İŞLERİ

Ürün / Hizmet	Görev / Faaliyet / Çalışma	Açıklama
3.1.	Kayıt ve Nakil İşlemleri	Mecburî öğrenim çağındaki

Öğrenci İşleri Hizmeti	Devam ve devamsızlık	çocukların kayıtların, nakil işlemlerinin takip etmek okula devamlarını sağlamak ve takip etmek, Ders not girişinin takibini yaparak başarı ve başarısızlığı değerlendirmek.Öğrenci sağlığını ne güvenliğini sağlamak.
	Sınıf geçme ve izin işlemleri	
	Öğrenci Sağlığı ve Güvenliği	
3.2. Öğretmen İşleri Hizmeti	Özlük Hakları	Personelin izin, sicil, disiplin, ödül, ceza, adaylık, emeklilik, terfi ve diğer özlük haklarıyla ilgili iş ve işlemleri yürütmek. Personelin atama ve yer değiştirmesiyle ilgili iş ve işlemleri yürütmek. İnceleme ve soruşturmayı gerektiren şikâyet yazı ve dilekçesi üzerine, inceleme ve soruşturma emirlerini almak,
	Derece Terfi	
	Hizmet İçi Eğitim	
3.3. Personel İşleri Hizmeti	Personel İşleri	Personel bilgi defteri ve özlük dosyasını tutmak. Personel durumunu takip etmek.
	Devam- Devamsızlık	
	Personel Özlük İşleri	

FAALİYET ALANI 4: DESTEK HİZMETLERİ

Ürün / Hizmet	Görev / Faaliyet / Çalışma	Açıklama
4.1. Sağlık İşleri Hizmetleri	Sağlık Ocağı	Koruyucu sağlık önlemlerini belirleyerek uygulamaya koymak, kurumumuzda öğrencilere yönelik sağlık taraması ve aşı hizmetlerinin bir plân dahilinde yürütülmesini sağlamak, buna dair iş ve işlemleri yürütmek,
	Hastane	
	Aile Hekimlikleri	
4.2. Sivil Savunma Hizmetleri	Yangından korunma	Güvenlik ve yangın tehlikesi açısından öngörülen tedbirleri almak, lüzumlu araç ve gereçleri her an için kullanmaya hazır bulundurmak ve bunlarla ilgili ekiplerin kurulmasını sağlamak. Deprem öncesi – sonrası ve sonrasında yapılacakları seminerlerle öğrenci ve velilere bilgilendirmek.
	Deprem	
	Sel	

4.3. Basın ve Halkla İlişkiler Hizmetleri	Gazete-Dergi	Okulumuz ile ilgili basın ve halkla ilişkiler faaliyetleri takip etmek. Basında yer alan kurumumuzca ilgili yerel haberleri değerlendirerek gereğini yerine getirmek. Eğitim, öğretim, sağlık, sosyal ve kültürel alanda seminerler düzenlemek.
	Televizyon	
	Seminerler	

2.5. Paydaş Analizi

Okulumuzun hizmet verme sürecinde işbirliği yapması gereken kurum ve kişiler, temel ve stratejik ortaklar olarak tanımlanmaktadır. Temel ve stratejik ortak ayrımını yaparken her zaman birlikte çalışmalar yürüterek beraber çalıştığımız kurumlar temel ortak, stratejik planımız doğrultusunda vizyonumuza ulaşırken yola birlikte devam ettiğimiz kurumlar stratejik ortak olarak belirtilmektedir. Okulumuz paydaş analizi çalışmaları kapsamında öncelikle ürün, hizmetler ve faaliyet alanlarından yola çıkılarak paydaş listesi hazırlanmıştır. Söz konusu listenin hazırlanmasında temel olarak kurumun mevzuatı, teşkilat şeması, gerçekleştirilen stratejik planlama ilgili çalışmaların sonuçları, okul yönetiminin görev tanımları ile yasal yükümlülüklerle bağlı olarak belirlenen faaliyet alanları ve müdürlüğümüzün 2010-2014 Stratejik Planından yararlanılmıştır.

Etki/önem matrisi kullanılarak paydaş önceliklendirilmesi yapılmış ve buna bağlı olarak görüş ve önerilerinin alınması gerektiği düşünülen nihai paydaş listesi oluşturulmuştur.

Paydaşların görüşlerinin alınmasında Bakanlığın yayınladığı ve okulumuza uyarladığımız “İç Paydaş Anketi” ve “Dış Paydaş Anketi” ve “Özdeğerlendirme” anketleri kullanılmıştır. Anketlerde amaca yönelik olarak okulumuza ilişkin algı, önem ve öncelik verilmesi gereken alanlar ile iç paydaşlarda kurum içi faktörlere, dış paydaşlarda ise talep ettikleri bilgiye ulaşım durumunu belirleyen özel sorulara yer verilmiştir. Paydaş analizi sürecinde anket uygulaması ve toplantı sonuçları değerlendirilerek elde edilen görüş ve öneriler sorun alanları, kurum içi ve çevre analizleri, GZFT analizi ile geleceğe yönelim bölümünün hedef ve tedbirlerine yansıtılmıştır. Analiz sonuçlarına ilişkin detaylı bilgilere hazırlanan Paydaş Analizi ve Durum Analizi Raporlarında yer verilmiştir.

Okulumuz 2015-2019 Stratejik Planı hazırlanırken katılımcı bir anlayış benimsenmiştir. Bu anlayışla birlikte Okul Aile Birliği Üyeleri ile toplantılar yapılmış,

mevcut durum analizi ve strateji belirlenmesi aşamalarında okulumuzun tüm çalışanlarıyla görüşülmüş; karşılıklı fikir ve bilgi alışverişinde bulunulmuştur.

Dış paydaşlarımızın da katkısını alabilmek adına okulumuz ile ilişki içinde olan Yerel Yönetim Temsilcileri, Sivil Toplum Örgütü Yöneticileri ve Üyeleri, il ve ilçe Milli Eğitim Müdürlüğü Yöneticileri, okul toplumu ile ilişkili olan kanaat önderleri temsilcileriyle 2014-2015 yılları içerisinde formal ve informal toplantı ve görüşmeler yapılmış ve kurumumuza dışarıdan bakanların gözüyle bir durum fotoğrafı çekilmiştir.

2.4.1 Paydaş Listesi

Paydaş	Lider	Çalışanlar	Hizmet Alan	Temel Ortak	Stratejik Ortak
İzmir Valiliği	√			√	
İzmir İl Milli Eğitim Müdürlüğü	√			√	
Ödemiş Kaymakamlığı	√			√	
Ödemiş İlçe Milli Eğitim Müdürlüğü	√			√	
Öğretmenler		√		√	
Öğrenciler			√		
Veliler			√		
Okul Aile Birliği				√	√
Yardımcı Personel		√			
Sivil Toplum Örgütleri					0
Üniversiteler					0

Ödemiş İlçe Emniyet Müdürlüğü					√
Ödemiş İlçe Sağlık Grup Başkanlığı					√
İzmir Büyükşehir Belediyesi					0
Ödemiş Belediyesi					√
Muhtarlık					√
Hayırseverler					√

Not: √: Tamamı O: Bir Kısmı

2.4.2 Paydaş Önceliklendirme Matrisi

Sıra No	Paydaş Adı	İç Paydaş	Dış Paydaş	Hizmet Alan	Neden Paydaş ?	Önceliği
1	İzmir Valiliği		x		Amaçlarımıza Ulaşmada Destek İçin İş birliği İçinde Olmamız Gereken Kurum	3
2	İl Milli Eğitim Müdürlüğü		x		Amaçlarımıza Ulaşmada Destek İçin İş birliği İçinde Olmamız Gereken Kurum	3
3	Ödemiş Kaymakamlık		x		Amaçlarımıza Ulaşmada Destek İçin İş birliği İçinde Olmamız Gereken Kurum	3
4	İlçe Milli Eğitim Müdürlüğü		x		Amaçlarımıza Ulaşmada Destek İçin İş birliği İçinde Olmamız Gereken Kurum	2

5	Okul Aile Birliđi	x			Amaçlarımıza Ulaşmada Destek İçin İş birliđi İçinde Olmamız Gereken Kurum	1
6	Öğrenciler	x		x	Varoluş sebebimiz	1
7	Öğretmenler	x			Doğrudan ve Dolaylı Hizmet Alan	1
8	Yardımcı Personel	x			Doğrudan ve Dolaylı Hizmet Alan	2
10	Veliler		x	x	Doğrudan ve Dolaylı Hizmet Alan	1
11	Mahalle Muhtarı		x		Amaçlarımıza Ulaşmada Destek İçin İş birliđi İçinde Olmamız Gereken Kurum	4
12	İlçe Sağlık Grup Başkanlığı		x		Amaçlarımıza Ulaşmada Destek İçin İş birliđi İçinde Olmamız Gereken Kurum	4
13	STK'lar		x		Amaçlarımıza Ulaşmada Destek İçin İş birliđi İçinde Olmamız Gereken Kurum	4
14	İzmir Büyükşehir Belediye Başkanlığı		x		Amaçlarımıza Ulaşmada Destek İçin İş birliđi İçinde Olmamız Gereken Kurum	4
15	Ödemiş Belediye Başkanlığı		x		Amaçlarımıza Ulaşmada Destek İçin İş birliđi İçinde Olmamız Gereken Kurum	5
16	Hayırseverler		x		Amaçlarımıza Ulaşmada Destek İçin İş birliđi İçinde Olmamız Gereken Kişiler	4

Not: √: Tamamı O: Bir Kısmı

2.4.3. Paydaş Önem / Etki Matrisi

Önemli Paydaşlar	Paydaşın Okula Etkisi	Taleplerine Verilen Önem
------------------	-----------------------	--------------------------

	Zayıf İzle	Güçlü Bilgilerdir	Önemsiz Çıkarlarını Gözet Çalışmalara dâhil et	Önemli Birlikte çalış
İzmir Valiliği	✓			✓
Ödemiş Kaymakamlık	✓			✓
İl Milli Eğitim Müdürlüğü	✓			✓
İlçe Milli Eğitim Müdürlüğü	✓			✓
Okul Aile Birliği	✓			
Öğrenciler		✓		
Öğretmenler		✓		✓
Yardımcı Personel	✓			
Okul İdarecileri	✓			
Veliler	✓		✓	
Mahalle Muhtarı			○	
STK'lar	○		○	
İlçe Sağlık Grup Başkanlığı	○		○	
İzmir Büyükşehir Belediye Başkanlığı	○			○
Ödemiş Belediye Başkanlığı	○			○

Not: ✓: Tamamı O: Bir Kısmı

2.4.4 Yararlanıcı Ürün/Hizmet Matrisi

Ürün/Hizmet	1.1. Rehberlik Hizmetleri	1.2. Sosyal ve Kültürel Etkinlikler	1.3. Sportif Etkinlikler	2.1. MÜFREDATI N İŞLENMESİ	2.2. KURSLAR	2.3. PROJE ÇALIŞMALARI	3.1. Öğrenci İşleri Hizmeti	3.1. Öğretmen İşleri Hizmeti	3.3. Personel İşleri Hizmeti	4.1. YATIRIM PROGRAMLARI	4.2. TAHAKKUK İŞLEMLERİ	4.3. ARAÇLAR VE DONATIM
İzmir Valiliği										✓		✓
Urla Kaymakamlık										✓		✓
İl Mili Eğitim Müdürlüğü		○	○	✓	○	○		✓			✓	
İlçe Milli Eğitim Müdürlüğü		○	○	✓	○	○		✓			✓	
Okul Aile Birliği												
Öğrenciler		✓	✓	✓	○	○	✓					
Öğretmenler							✓	✓	✓			
Yardımcı Personel									✓			✓
Okul İdarecileri	✓	✓				✓		✓				

Veliler		√										
Mahalle Muhtarı												√
STK'lar		O										
İlçe Sağlık Grup Başkanlığı	O	O						O				√
İzmir Büyükşehir Belediye Başkanlığı		O	O			O				O		√
Urla Belediye Başkanlığı		O	O			O				O		√

√: Tamamı O: Bir kısmı

2.4.5. İÇ PAYDAŞLARLA İLETİŞİM VE İŞBİRLİĞİ ÇALIŞMALARI

Memnuniyet anketleri, öğretmen kurul toplantıları, zümre toplantıları, veli toplantıları ile iletişim ve işbirliği sağlanmıştır.

2.4.5.1. İç Paydaşların Okulumuz Hakkındaki Görüşleri

Okulumuz eski yapı olduğu için depreme dayanıklı olmadığı için öğrencilerin can güvenliği tehlike arz etmektedir. Dış paydaşların yardımına ihtiyaç vardır.

Okulumuzdaki devamsızlıklar öğrenci başarısını doğrudan etkilemektedir. Devamsızlıkların önlenmesi için iç ve dış paydaşlarla koordineli bir şekilde çalışılmalıdır.

2.4.5.1.1 Kurumun Olumlu Yönleri

- 1.Sınıfların müstakil olması.
2. Güvenlik amaçlı kamera sisteminin olması.

2.4.5.1.2. Kurumun Geliştirilmesi Gereken Yönleri

1. Okul bahçesinin oyun alanı şeklinde düzenlenmesi.
2. Öğrencilerin okuma yazmalarının geliştirilmesi.

2.4.5.1.3. Kurumdan Beklentiler

1. Öğrenci başarısının arttırmak.

2.Sosyal,kültürel ve sportif alanda il düzeyinde başarı sağlamak.

2.4.6. Personelin Değerlendirmesi Ve Beklentileri

İç paydaşlarla birlikte öğrenci devamsızlığını engelleyerek başarıyı artırmak , dış paydaşlarla birlikte yapılan tiyatro, seminer vb. etkinliklerle öğrencilere beslenme ve sağlık alanında gelişimini desteklemek.

2.4.7. Okulumuzun Faaliyetlerinin Hizmet Sunduğu Kesimlerdeki Tatmin Düzeyinin Belirlenme Süreci

Okulumuzun faaliyetlerinin hizmet sunduğu kesimlerdeki tatmin düzeyinin belirlenmesinde gözlem ve anketler yapılarak süreç değerlendirildi.

2.4.8. Raporlama Süreci

Yapılan faaliyetler aylık olarak stratejik ekip ve paydaşlarla raporlaştırılacaktır.

2.4.9. Aynı ya da Benzer Görev Yapan Birimler ve Yetki Düzenlemesi

Aynı ya da benzer görev yapan birimlerin görev yetkileri düzenlenip , görevler paydaşlara dağıtıldı.

2.4.10. Dış Paydaş Anketi Analiz Raporu

Okulumuzun eğitim öğretim donanım , düzenleme için iç ve dış paydaşlara anket düzenlemiş olup her türlü okul giderinin dış paydaşların maddi ve manevi destekleriyle yapılacağı robotlaştırıldı.

2.4.10.1 Dış Paydaşların Okulumuz Hakkındaki Görüşleri

Dış paydaşların okulumuz personelinin genç, dinamik ve işbirliği içinde çalıştığı , okul ve bahçesinin temiz olup bunun yanında öğrencilerin oyun alanının olmadığı , yeterli teknolojik donanımının olmadığı dış paydaşlar tarafından belirtildi.

2.4.10.1.1 Kurumun Olumlu Yönleri

1. Okul personelinin genç, dinamik ve çalışkan olması
2. Okulun fiziki ortamının yeterli olması
3. Sınıfların müstakil olması

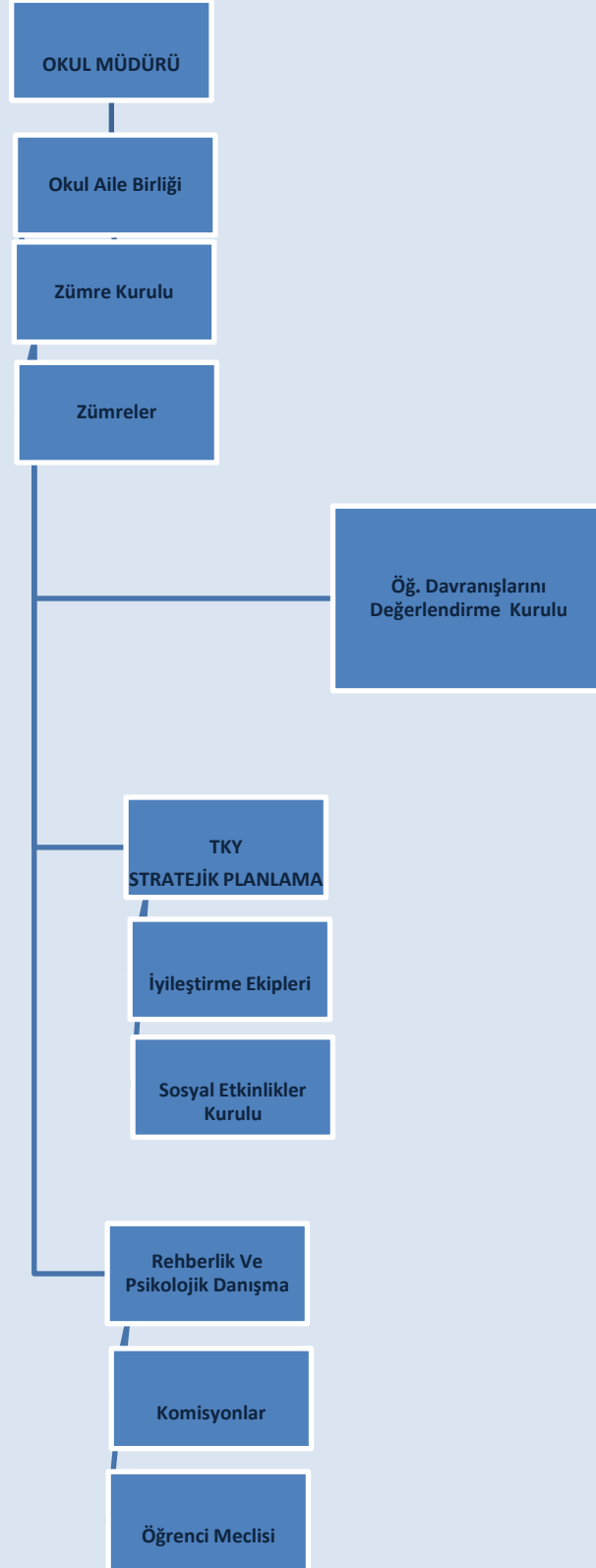
2.4.10.1.2 Kurumun Geliştirilmesi Gereken Yönleri

1. İhata duvarının yükseltilerek güvenliğinin artırılması
- 2.Okul bahçesine kum havuzunun yapılması
- 3.Öğrencilerin devamsızlık problemini çözerek başarının artırılması.

2.4.10.1.3 Kurumdan Beklentiler

1. Başarının il düzeyinde artırılması
2. Sosyal, kültürel ve sportif alanda katılımın artırılması

3. Öğrencilerin ürettiği projelerin desteklenip, hayata geçirilmesi.



2.5.1.1.Çalışanların Görev Dağılımı

Tablo ... Çalışanların Görev Dağılımı

S.NO	UNVAN	GÖREVLERİ
1	Okul müdürü	Millî eğitim bakanlığı okul öncesi eğitim ve İlköğretim kurumları Yönetmeliğinin 39. Maddesi
2	Müdür yardımcısı	Millî eğitim bakanlığı okul öncesi eğitim ve İlköğretim kurumları Yönetmeliğinin 41. Maddesi
3	Öğretmenler	Millî eğitim bakanlığı okul öncesi eğitim ve İlköğretim kurumları Yönetmeliğinin 43. Maddesi
4	Rehber Öğretmen	Millî eğitim bakanlığı okul öncesi eğitim ve İlköğretim kurumları Yönetmeliğinin 47. Maddesi
5	Şube rehber öğretmeni	Millî eğitim bakanlığı okul öncesi eğitim ve İlköğretim kurumları Yönetmeliğinin 48. Maddesi
6	Nöbetçi Öğretmen	Millî eğitim bakanlığı okul öncesi eğitim ve İlköğretim kurumları Yönetmeliğinin 44. Maddesi
7	Diğer Personel	Millî eğitim bakanlığı okul öncesi eğitim ve İlköğretim kurumları Yönetmeliğinin 50. Maddesi

2.5.1.2. Kurul, Komisyonların Görevleri

Tablo ... Kurul, Komisyonların Görevleri

S.NO	Kurul/Komisyon Adı	GÖREVLERİ
1	Öğretmenler Kurulu	Millî eğitim bakanlığı okul öncesi eğitim ve İlköğretim kurumları Yönetmeliğinin 34. Maddesi
2	Şube Öğretmenler Kurulu	Millî eğitim bakanlığı okul öncesi eğitim ve İlköğretim kurumları Yönetmeliğinin 36. Maddesi
3	Zümre Öğretmenler Kurulu	Millî eğitim bakanlığı okul öncesi eğitim ve İlköğretim kurumları Yönetmeliğinin 35. Maddesi
4	Okul Zümre Başkanları	MEB Eğitim Bölgeleri ve Eğitim Kurulları Yönergesi 14-16. Maddeleri
5	Sosyal Etkinlikler Kurulu	13 Ocak 2005 tarihli ve 25699 sayılı Resmi Gazete’de yayınlanan Millî Eğitim Bakanlığı İlköğretim ve Orta Öğretim Kurumları Sosyal Etkinlikler Yönetmeliği.
6	Okul Öğrenci Meclisi	Millî eğitim bakanlığı okul öncesi eğitim ve İlköğretim kurumları Yönetmeliğinin 37. Maddesi - 2588 sayılı MEB Demokrasi Eğitimi ve Okul Meclisleri Yönetmeliği hükümleri
7	Sayım Kurulu	18 Ocak 2007 Tarihli Ve 26407 Sayılı Resmi Gazetede Yayınlanan Taşınır Mal Yönetmeliği hükümleri

8	Okul Aile Birliği Yönetim Kurulu	Okul Aile Birlikleri Yönetmeliği 12. Ve 13. Maddeleri
9	Okul Aile Birliği Denetim Kurulu	Okul Aile Birlikleri Yönetmeliği 14. Madde
10	Rehberlik ve Psikolojik Danışma Hizmetleri Yürütme Komisyonu	Millî eğitim bakanlığı okul öncesi eğitim ve İlköğretim kurumları Yönetmeliğinin 9. Maddesi(1) İlkokul, ortaokul ve imam-hatip ortaokullarında; rehberlik ve psikolojik danışma hizmetlerini yürütmek amacıyla rehberlik ve psikolojik danışma servisi oluşturulur. Rehberlik ve psikolojik danışma hizmetleri ve sosyal etkinlikler ilgili mevzuat hükümlerine göre yürütülür.
11	Komisyonlar	Millî eğitim bakanlığı okul öncesi eğitim ve İlköğretim kurumları Yönetmeliğinin 66. ve 69. Maddelerine dayanak olmak üzere Okulumuzun ihtiyaçlarına paralel ve ilgili yönetmelikler doğrultusunda gerekli komisyonlar kurulur.
12	Ekipler	Millî eğitim bakanlığı Eğitimde kalite yönetim sistemi yönergesi 4. Maddesi e), n)
13	Öğrenci davranışlarını değerlendirme kurulu	Millî eğitim bakanlığı okul öncesi eğitim ve İlköğretim kurumları Yönetmeliğinin 57. ve 58. Maddeleri

2.5. ÇEVRE ANALİZİ

Bu bölümde; Türk eğitim sisteminin genel yapısı, eğitim sisteminde yeniden yapılanma, eğitimde sosyal diyalog, Emirli İlkokulu'nun çevre analizi, PEST (politik, ekonomik, sosyal ve teknolojik) analizi ve üst politika belgelerinde yer alan eğitimle ilgili hedefler analiz edilmiştir

2.6.1 Üst Politika Belgeleri

Üst Politika Belgeleri:

- 1) 11. Kalkınma Planı ve Eğitim Özel İhtisas Komisyon Raporu
- 2) AB Müktesebatına Uyum Programı
- 3) 62. Hükümet Programı Eylem Planı
- 4) MEB Sürekli Kurum Geliştirme Projesi Sonuç Raporu
- 5) Bilgi Toplumu Stratejisi
- 6) Hayat Boyu Öğrenme Strateji Belgesi
- 7) Meslekî ve Teknik Eğitim Eylem Planı
- 8) Millî Eğitim Strateji Belgesi
- 9) 5018 Sayılı Kamu Mali Yönetimi ve Kontrol Kanunu
- 10) Kamu İdarelerinde Stratejik Planlamaya İlişkin Usul ve Esaslar Hakkında Yönetmelik
- 11) Kamu İdareleri İçin Stratejik Planlama Kılavuzu
- 12) Millî Eğitimle İlgili Mevzuat
- 13) 18. Millî Eğitim Şurası Kararları
- 14) Milli Eğitim Bakanlığı Öğretim Programları
- 15) Toplam Kalite Yönetimi ile İlgili Planlamalar
- 16) Milli Eğitim Bakanlığı, İzmir İl Milli Eğitim Müdürlüğü Stratejik Planları
- 17) Diğer Kurum ve Kuruluşların Stratejik Planları.

2.6.2 PEST (Politik-Yasal, Ekonomik, Sosyo-Kültürel, Teknolojik, Ekolojik, Etik) Analizi

Kurumumuz için PEST Analizi yapılırken; Politik, Ekonomik, Sosyal ve Teknolojik yönden çevre faktörlerinin incelenerek, önemli ve hemen harekete geçirilmesi gerekenler tespit edilme suretiyle çalışmalar yapılandırılmıştır. Bu yapılandırma ile birlikte analiz sonuçlarının üst belgelerle ilişkilendirilmesi yapılmıştır.

Kurumumuz, Milli Eğitim Bakanlığı politikaları, 10. Kalkınma planı, 61. Hükümet programı ve hükümet eylem programı ile Avrupa Birliği uyum süreci çalışmaları ve Milli Eğitim Bakanlığı 2015–2019 stratejik plan hazırlık programı ışığında ön görülen hedefler doğrultusunda eğitim-öğretim faaliyetlerine devam etmektedir. Öğrencilerini eğitimin merkezine koyan bir yaklaşım sergileyen kurumumuz, öğrencilerin yeniliklere açık ve yeniliklerden haberdar, gelişim odaklı olmasını sağlayıcı, önleyici çalışmalarla risklerden koruyucu politikalar uygulayarak yasal sorumluluklarını en iyi şekilde yerine getirmek için çalışmaktadır.

2.6.2.1. Politik Eğilimler

Eğitimde fırsat eşitliğinin artırılması ve hizmet sunumunun iyileştirilmesi kapsamında ücretsiz ders kitabı temini, şartlı eğitim yardımları, taşınmalı eğitim gibi uygulamalar gerçekleştirilmiş, öğretmenlerin istihdamında ve hizmet içi eğitimlerinde artış sağlanmış, eğitime ayrılan kamu kaynağı artırılmış, FATİH Projesi başlatılmış, 12 yıllık kademeli zorunlu eğitim sistemi tesis edilmiş ve müfredat bu doğrultuda yenilenmiştir. Eğitimde beşeri ve fiziki altyapı iyileştirilmiş, başta kız çocuklarının okullaşması olmak üzere eğitimin tüm kademelerinde okullaşma oranlarında artış sağlanmıştır.

Eğitime erişim başta olmak üzere kaydedilen iyileşmelere rağmen, eğitim kalitesinin yükseltilmesi, bölgeler ve okul türleri arasındaki başarı düzeyi farklılıklarının azaltılması ihtiyacı önemini korumaktadır. Bu kapsamda öğrenme ortamlarının niteliğinin eşitlik ve hakkaniyet çerçevesinde artırılması, öğretmen yetiştirme ve geliştirme sisteminin yeterlilikleri esas alan bir şekilde yeniden yapılandırılması, kariyer gelişim ve performans değerlendirme sisteminin oluşturulması, izleme ve değerlendirme faaliyetlerinde etkinlik sağlanması, akademik personelin nicelik ve niteliğinin artırılması, bilgi ve iletişim teknolojilerinin müfredata entegrasyonunun sağlanması, okul öncesi eğitimin yaygınlaştırılması ve eğitim ile istihdam ilişkisinin güçlendirilmesine yönelik mekanizmaların etkinliğinin artırılması ihtiyacı devam etmektedir.

Düşünme, algılama ve problem çözme yeteneği gelişmiş, demokratik değerleri ve milli kültürü özümsemiş, paylaşma ve iletişime açık, sanat ve estetik duyguları güçlü, özgüven ve sorumluluk duygusu ile girişimcilik ve yenilikçilik özelliklerine sahip, bilim ve teknoloji kullanımına ve üretimine yatkın, bilgi toplumunun gerektirdiği temel bilgi ve becerilerle donanmış, üretken ve mutlu bireylerin yetişmesi eğitim sisteminin temel amacıdır.

Toplumun ve ekonominin ihtiyaçlarına duyarlı, paydaşlarıyla etkileşim içerisinde olan, ürettiği bilgiyi ürüne, teknolojiye ve hizmete dönüştüren, akademik, idari ve mali açıdan özerk üniversite modeli çerçevesinde küresel ölçekte rekabetçi bir yükseköğretim sistemine ulaşılması hedeflenmektedir.

Eğitim sisteminde, bireylerin kişilik ve kabiliyetlerini geliştiren, hayat boyu öğrenme yaklaşımı çerçevesinde işgücü piyasasıyla uyumunu güçlendiren, fırsat eşitliğine dayalı, kalite odaklı dönüşüm sürdürülecektir.

Okul türlerinin azaltıldığı, programlar arası esnek geçişlerin olduğu, öğrencilerin ruhsal ve fiziksel gelişimleri ile becerilerini artırmaya yönelik sportif, sanatsal ve kültürel aktivitelerin daha fazla yer aldığı, bilgi ve iletişim teknolojilerine entegre olmuş bir müfredatın bulunduğu, sınav odaklı olmayan, bireysel farklılıkları gözetilen bir dönüşüm programı uygulanacaktır.

Öğrencilerin sosyal, zihinsel, duygusal ve fiziksel gelişimine katkı sağlayan okul öncesi eğitim, imkânları kısıtlı hane ve bölgelerin erişimini destekleyecek şekilde yaygınlaştırılacaktır. İlk ve orta öğretimde başta engelliler ve kız çocukları olmak üzere tüm çocukların okula erişimi sağlanacak, sınıf tekrarı ve okul terki azaltılacaktır.

Özel eğitime gereksinim duyan engellilerin ve özel yetenekli bireylerin, bütünleştirme eğitimi doğrultusunda, uygun ortamlarda eğitimlerinin sağlanması amacıyla beşeri ve fiziki altyapı güçlendirilecektir.

Yabancı dil eğitimine erken yaşlarda başlanacak, bireylerin en az bir yabancı dili iyi derecede öğrenmesini sağlayacak düzenlemeler yapılacaktır.

Ortaöğretim ve yükseköğretime geçiş sistemi, öğrencilerin ilgi ve yeteneklerini dikkate alan etkin rehberlik ve yönlendirme hizmetleri desteğiyle, süreç odaklı bir değerlendirme yapısına kavuşturulacaktır.

Eğitim sisteminin performansının değerlendirilmesine imkân tanıyacak şekilde öğrenci kazanımlarının izlenebilmesini teminen, sınıf temelli başarı düzeyleri, yeterlilikleri ve standartları belirlenecek, ulusal düzeyde çoklu değerlendirme ve denetleme mekanizması geliştirilecektir.

Öğretmenlik mesleği daha cazip hale getirilecek; öğretmen yetiştiren fakülteler ile okullar arasındaki etkileşim güçlendirilecek; öğretmen yetiştirme ve geliştirme sistemi, öğretmen ve öğrenci yeterliliklerini esas alan, kişisel ve mesleki gelişimi sürekli teşvik eden, kariyer gelişimi ve performansa dayanan bir yapıda düzenlenecektir.

Deneyimli öğretmenlerin dezavantajlı bölgelerde ve okullarda uzun süreli çalışması özendirilecektir. Okul idarelerinin bütçeleme süreçlerinde yetki ve sorumlulukları artırılabilecektir.

Kalabalık ve birleştirilmiş sınıf ile ikili eğitim uygulamaları azaltılacak, öğrenci pansiyonları yaygınlaştırılacaktır.

Eğitimde alternatif finansman modelleri geliştirilecek, özel sektörün eğitim kurumu açması, özel kesim ve meslek örgütlerinin mesleki eğitim sürecine idari ve mali yönden aktif katılımı özendirilecektir.

Örgün ve yaygın eğitim kurumlarında bilgi ve iletişim teknolojisi altyapısı geliştirilecek, öğrenci ve öğretmenlerin bu teknolojileri kullanma yetkinlikleri artırılabilecektir. FATİH Projesi tamamlanacak ve teknolojinin eğitime entegrasyonu konusunda nitel ve nicel göstergeler geliştirilerek etki değerlendirmesi yapılacaktır.

Eğitim sistemi ile işgücü piyasası arasındaki uyum; hayat boyu öğrenme perspektifinden hareketle iş yaşamının gerektirdiği beceri ve yetkinliklerin kazandırılması, girişimcilik kültürünün benimsenmesi, mesleki ve teknik eğitimde okul-işletme ilişkisinin orta ve uzun vadeli sektör projeksiyonlarını dikkate alacak biçimde güçlendirilmesi yoluyla artırılabilecektir.

Ulusal Yeterlilik Çerçevesi oluşturularak eğitim ve öğretim programları ulusal meslek standartlarına göre güncellenecek, önceki öğrenmelerin tanınmasını içeren, öğrenci hareketliliğini destekleyen ulusal ve uluslararası geçerliliğe sahip diploma ve sertifikasyon sistemi geliştirilecektir.

Ortaöğretim ve yükseköğretim düzeyindeki mesleki ve teknik eğitimde, program bütünlüğü temin edilecek ve nitelikli işgücünün yetiştirilmesinde uygulamalı eğitime ağırlık verilecektir.

2.6.2.2. Ekonomik Eğilimler

Küresel düzeyde nitelikli işgücünün önemi giderek artmaktadır. Eğitim seviyesinin ve işgücünün niteliğinin yükselmesi, ülkelerin ve bireylerin ekonomik gelişmişliğini etkilemeye devam edecektir. Eğitim seviyesinin yanında işgücünün niteliğinin de işgücü hareketlerinde belirleyici bir unsur olması beklenmektedir. Tüm ülkelerde nitelikli işgücüne olan talebin artacağı öngörülmektedir.

Yeni teknolojilerin yaygınlaşması, dünyanın çeşitli yerlerindeki insanların aynı anda yeni bilgilere hızlı ve kolay erişimlerini sağlamaktadır. Bu durum, eğitim faaliyetlerinin yerleşik norm ve

yaklaşımlarını da değiştirmektedir. Bilgi ve iletişim teknolojilerinin ve yoğunlaşan kültürler arası etkileşimin, önümüzdeki dönemde eğitim faaliyetlerindeki çok boyutlu zenginleşmeyi artırması beklenmektedir.

Yirmi birinci yüzyıl; nitelikli insan gücünü yetiştirmenin yanında küresel ölçekte bu insanları kendisine çekebilene, bu gücü doğru ve yerinde değerlendiren, küresel bilgiyi kullanarak yeni bilgiler üretebilen, bilgiyi ekonomik ve sosyal faydaya dönüştürebilen, bu süreci bilgi ve iletişim teknolojileri ile bütünleştirebilen ve insan odaklı kalkınma anlayışını benimseyen ülkelerin yüzyılı olacaktır.

Beşeri sermayenin geliştirilmesi genç nüfusa sahip ülkemiz açısından önümüzdeki dönem için bir fırsattır. Bu fırsatı değerlendirerek eğitim kalitesinin ve işgücü niteliğinin artırılması, büyümeyi ve kalkınmayı olumlu yönde etkileyecektir. Diğer yandan Türkiye'nin içinde bulunduğu geniş kültürel havza, dinamik nüfus açısından hem işgücü hem de eğitimle ilgili fırsatlar barındırmaktadır. Türkiye'nin bir bölgesel merkez olarak yükselmesi, iki yönlü insan hareketliliğini artırmaktadır. Bölgesel ve uluslararası hareketliliğin önümüzdeki dönemde daha da artması beklenmektedir. Çok sayıda öğrencinin yurtdışında eğitim görme eğiliminde olduğu günümüzde, Türkiye gelişen beşeri sermayesi ve eğitim kurumlarıyla bu alanı fırsata dönüştürebilecek bir potansiyel taşımaktadır.

Gelişmekte olan ülkelerde daha hızlı olmak üzere şehirleşme sürecinin devam etmesi, şehirleşmeyi büyümenin odağına taşıyan yaklaşımların gelişmesi, dünya genelinde şehir ekonomilerinin ve yaşam tarzının daha da hâkim olması beklenmektedir. Bilgiye dayalı ekonomi, finansal ve ihtisaslaşmış hizmetler, nitelikli işgücü, Ar-Ge ve yenilik kapasitesi özellikle görece büyük şehirlerde yoğunlaşmaktadır. Yükselen ve gelişmekte olan ülkeler, küresel rekabet ortamına hızla büyüyen şehirleriyle katılmaktadır.

Küresel bütünleşme sürecine paralel olarak yerel ekonomiler; sermaye hareketleri, ticaret ve değer zincirleri aracılığıyla birbirine daha sıkı bağlanmaktadır. Yerel özellikler ile şehirlerin iş ve yaşam çevresi; rekabet avantajı elde etme, yatırım ve nitelikli işgücü çekme açılarından daha fazla öne çıkmaktadır. İç ve dış göçler, farklı kültür ve sosyal kesimlerin şehirlerde bir araya gelmesine neden olurken, bir yandan da altyapı ihtiyacının artmasına, gelir eşitsizliklerine, güvenlik ve sosyal uyum sorunlarına yol açmakta, şehirlerde sosyal ve mekânsal ayrışma riskini beraberinde getirmektedir.

Şehirlerde ekonomik etkinliği sağlamak, altyapı ve hizmet kalitesini artırmak, çevresel maliyetleri azaltmak amacıyla yapılan yatırım ve düzenlemeler, katma değeri yüksek yeni sektörlerin gelişmesine imkân vermektedir. Bu gelişme, şehirleşme sürecini büyüme ve kalkınma politikalarıyla bütünleştirebilen ülkeler için önemli fırsatlar sunmaktadır. Diğer taraftan, sermaye fazlasının yüksek ve spekülasyon kâr güdüsüyle şehirleşme sürecine paralel olarak büyüyen gayrimenkul sektörleri ile türev araçlarına yönelmesi ve buna bağlı oluşan suni fiyat artışları, finansal krizlerin temel nedenleri arasında bulunmakta ve risk oluşturmaktadır.

Devam eden şehirleşme süreci Türkiye açısından yukarıda ifade edilen fırsat ve riskleri daha belirgin hale getirmektedir. Şehirleşme sürecinin, şehirleri daha rekabetçi, yaşanabilir ve sürdürülebilir bir niteliğe kavuşturacak biçimde yönetilmesi, ülkemizin kalkınma hedeflerine ulaşmasına önemli katkı sağlayabilecektir.

Hızla artan nüfus, şehirleşme, ekonomik faaliyetler, çeşitlenen tüketim alışkanlıkları; çevre ve doğal kaynaklar üzerindeki baskıyı artırmaktadır. Çevre kirliliği, iklim değişikliği, çölleşme, ormansızlaşma, su kıtlığı ve küresel ısınmayla ilgili sorunlar dünya gündemindeki yerini korumaktadır. Sürdürülebilir kalkınma hedeflerine ulaşmak için küresel ölçekte başlayan yeni büyüme modeli arayışlarıyla birlikte "yeşil büyüme" kavramı önem kazanmıştır. Bu kavram çerçevesinde, üretim sektörlerinde temiz üretim ve eko-verimlilik ile hem çevrenin korunması hem de rekabetçiliğin artırılması mümkün görülmekte, tarım ve turizm gibi çevreye duyarlı sektörlerde ekolojik potansiyel değerlendirilmekte, yeni düzenleme ve yatırımlarla şehirlerin daha çevre dostu ve ekonomik olarak etkin olabileceği vurgulanmaktadır.

Bu eğilimlere bağlı olarak önümüzdeki dönemde bazı sektörlerde kısıtlamaların, bazı sektörlerde ise yeni üretim ve istihdam alanlarının ortaya çıkması muhtemeldir. Çevresel maliyetlerin içselleştirilmesine dönük politika tasarımlarının da belirli ölçüde yaygınlaşacağı öngörülmektedir. Sürdürülebilir büyüme yönündeki arayışların teknolojik gelişme için yeni alanlar oluşturması beklenmektedir. Ancak, gelişmekte olan ülkelerin sınırlı kaynak ve kapasiteleri, teknoloji geliştirme ve büyüme imkânlarından yararlanılmasını ve sürdürülebilir bir üretim ve tüketim yapısına geçişi zorlaştırabilecektir. Ayrıca, küresel düzeyde politika yapıcılarını enerji, ekonomi, sosyal kalkınma ve çevre hedeflerinin uyumlaştırılması konusunda kritik tercihlerle karşı karşıyadır.

Türkiye'deki kalkınma politikaları sürdürülebilir kalkınma yönünde gelişim göstermektedir. Türkiye, küresel düzeydeki çevre sorunlarının çözümüne ülke gerçeklerini gözeten bir anlayışla, "ortak fakat farklılaştırılmış sorumluluklar" ve "göreceli kapasiteler" ilkeleri çerçevesinde katkı vermektedir. Artan nüfusun ihtiyaçları ve çeşitlenen tercihleri kalkınma sürecini etkilerken, çevre üzerinde yaratılan baskının azaltılması önem kazanmaktadır. Bu çerçevede, kirliliğin önlenmesi çalışmalarına, biyolojik çeşitlilik ve doğal kaynakların korunması ile sürdürülebilir kullanımına öncelik verilmektedir. Türkiye çevre konusunda aldığı kararlar ve yürüttüğü projelerle çevresel tehditleri fırsata dönüştürme potansiyeline sahiptir.

2.6.2.3. Sosyal Eğilimler

Gelir dağılımında adaletin sağlanması ve yoksullukla mücadele alanında önemli ilerlemeler kaydedilmiştir. Bu kapsamda, günlük geliri 4,3 doların altında kalan nüfusun oranı 2006 yılındaki yüzde 13,3 seviyesinden 2011 yılında yüzde 2,8'e düşmüş, gelir dağılımında sağlanan iyileşme sonucunda Gini katsayısı 2006 yılındaki 0,40 seviyesinden 2011 yılında 0,38'e gerilemiştir. 2006 yılında en zengin yüzde 20'lik grubun yıllık kullanılabilir gelirden aldığı pay, en yoksul yüzde 20'lik grubun aldığı payın yaklaşık 8,1 katı iken, 2011 yılında bu pay 7 kat seviyesine düşmüştür.

Düşük gelir gruplarına yönelik sosyal koruma ödemeleri kapsamında ücret ve maaş gelirleri ile emekli aylıklarında önemli iyileşmeler yapılmıştır. Yoksulluğun nesiller arası aktarımını engellemek için, eğitim alanındaki sosyal yardımlarda alt gelir gruplarına önem verilmiş, bu kapsamdaki yardımlar Dokuzuncu Kalkınma Planı döneminde yaklaşık iki katına çıkarılmıştır.

2006 yılında toplam kamu sosyal yardım harcamalarının GSYH'ya oranı yüzde 0,86 iken, bu oran 2011 yılında yüzde 1,18'e yükselmiştir. Sosyal hizmet ve yardım alanındaki dağılımın giderilmesi ve hizmet bütünlüğünün sağlanması amacıyla bu alanda faaliyet gösteren kurumlar, Aile ve Sosyal Politikalar Bakanlığı altında yeniden yapılandırılmıştır.

Sosyal hizmet ve yardımlardan yararlanacak kişi ve grupların tespitinde nesnel ölçütler oluşturulmuş, sosyal yardım alanında faaliyet gösteren kurum ve kuruluşlar arasında iletişim ve işbirliği artırılmış ve sosyal yardım istihdam bağlantısının güçlendirilmesine yönelik çalışmalar sürdürülmüştür. Korunmaya muhtaç çocuklara yönelik sevgi evi ve çocuk evi modellerine geçilmiş, engellilere yönelik evde bakım ve eğitim desteğinin kapsamı genişletilmiş ve istihdam teşvikleri getirilmiştir.

Yoksul kesimin sosyal transferlerden daha etkin yararlandırılması ve yoksulluk riski görece daha yüksek kırsal nüfusa odaklanması ihtiyacı devam etmektedir.

Sosyal hizmet ve yardımlar alanında hizmet standartlarının oluşturulması, nitelikli personel istihdamı ve denetimin geliştirilmesi, korunmaya muhtaç çocuklara yönelik kurum bakımı dışında alternatif modeller geliştirilmesi yanında fiziki çevre şartlarının engellilere uygun hale getirilmesi, engellilerin eğitime ve işgücü piyasasına katılımının artırılması ve bakım hizmetlerinin niteliğinin yükseltilmesi, artan yaşlı nüfusa yönelik hizmetlerin çeşitlendirilmesi ve yaygınlaştırılması ihtiyacı önemini korumaktadır.

Yoksulluk ve sosyal dışlanma riski altında bulunan kesimlerin fırsatlara erişimlerinin kolaylaştırılması yoluyla ekonomik ve sosyal hayata katılımlarının artırılması ve yaşam kalitelerinin

yükseltilmesi, gelir dağılımının iyileştirilmesi ve yoksulluğun azaltılması temel amaçtır. Bu kapsamda sosyal hizmet ve yardım alanında ailenin ihtiyaçlarına bütünsel olarak yaklaşan arz odaklı ve istihdam bağlantılı bir sistem kurulması esastır.

Plan döneminde ülkemizde mutlak yoksulluğun ihmal edilebilir seviyelere indirilmesi ve gelişmiş ülkelerde olduğu gibi göreceli yoksulluğa odaklanması amaçlanmaktadır.

Tablo 1: Sosyal Koruma Alanında Gelişmeler ve Hedefler

	2006	2011	2013	2018
Gini Katsayısı¹	0,40	0,38	0,37	0,36
Kişi Başı Günlük 4,30 Doların Altındaki Nüfus Oranı (%)²	13,3	2,8	2,3	<1,0
Göreceli Yoksulluk (%)³	25,0	22,6	22,0	19,0

Kaynak: 2006 ve 2011 yılı verileri TÜİK ve Aile ve Sosyal Politikalar Bakanlığına aittir. 2013 ve 2018 yılı verileri Onuncu Kalkınma Planı tahminidir.

2006 ve 2011 yılı rakamları TÜİK Gelir ve Yaşam Koşulları Araştırmaları

2006 ve 2011 yılı rakamları TÜİK 2011 Yoksulluk Çalışması

2006 ve 2011 yılı rakamları TÜİK 2006 ve 2011 Gelir ve Yaşam Koşulları Araştırmaları (Göreceli yoksulluk hesaplanırken eşdeğer hane halkı kullanılabilir geliri medyan değerinin yüzde 60'ı yoksulluk sınırı olarak alınmıştır.)

Vergi ve sosyal transferlerin gelir dağılımı eşitsizliğini ve yoksulluğu azaltıcı etkisi artırılacaktır.

Yoksulluğun nesiller arası aktarımının önlenmesi amacıyla başta eğitim olmak üzere temel kamu hizmetlerine erişimde fırsat eşitliği daha da güçlendirilecek; yoksullukla mücadelede sivil toplum katılımı artırılacak ve yerel yönetimlerin rolü güçlendirilecektir.

Sosyal hizmet ve yardımlar alanında bütüncül hizmet sunulmasını sağlamaya yönelik Aile Sosyal Destek Programı (ASDEP) modeli uygulanacaktır.

Sosyal yardım-istihdam bağlantısı güçlendirilerek yoksul kesimin istihdam edilebilirliğinin artırılması ve üretken duruma geçirilmesine yönelik programlara devam edilecektir.

Sosyal hizmet ve yardım alanında nitelikli personel eksikliği giderilecek, aile yanında bakımı destekleyen modeller geliştirilecek, kurum bakımı hizmetlerinin standart ve niteliği iyileştirilecektir.

Korunmaya muhtaç çocuklara yönelik öncelikle aile yanında bakım olmak üzere koruyucu aile ve evlat edinme gibi alternatif modeller yaygınlaştırılacaktır.

Engellilere yönelik eğitim, istihdam ve bakım hizmetlerinin etkinliği ve denetimi artırılacak, bu kapsamda kaynaklar daha verimli kullanılacak ve fiziksel çevre şartları engellilere uygun hale getirilecektir.

Yaşlıların kendi çevrelerinden uzaklaşmadan evlerinde bakımını sağlamaya yönelik hizmetler çeşitlendirilerek yaygınlaştırılacak ve yaşlılara yönelik kurumsal bakım hizmetlerinin sayısı ve niteliği artırılacaktır.

2.6.2.4. Bilgi ve Teknolojik Eğilimler

Plan döneminde bilim, teknoloji ve yenilik kapasitesini artırmaya yönelik politikalar çerçevesinde, Ar-Ge'ye ayrılan kaynak miktarı ve bilim insanı sayısı ile özel sektörün Ar-Ge faaliyetleri, harcaması ve araştırmacı istihdamı artmış; üniversiteler, kamu kurumları ve özel sektörde araştırma altyapıları yaygınlaştırılmıştır.

2.6.2.5. Ekolojik Eğilimler

Plan döneminde, sürdürülebilir kalkınmayı hedefleyen bir yaklaşımla, çevre mevzuatı ve standartları geliştirilmiş, kurumsal ve teknik altyapı iyileştirilmiş ve çevre yönetiminin

güçlendirilmesine yönelik projeler gerçekleştirilmiştir. İklim Değişikliği Strateji Belgesi ve Biyolojik Çeşitlilik Stratejisi ve Eylem Planı gibi temel strateji belgeleri hazırlanarak çevre politikasına ve uygulamaya yön veren çerçeve geliştirilmiştir. Böylece başta emisyonların kontrolü, korunan alanların genişletilmesi, biyolojik çeşitliliğin korunması olmak üzere çevre kirliliğinin önlenmesi, çevre kalitesinin iyileştirilmesi ve doğal kaynakların sürdürülebilir yönetimi yönünde önemli ilerlemeler kaydedilmiştir.

Gelişmelere rağmen ekonomik büyüme, nüfus artışı, üretim ve tüketim alışkanlıklarının çevre üzerindeki baskıları devam etmektedir. Çevre ve doğal kaynak yönetiminde planlama, uygulama, izleme ve denetimin geliştirilmesi gerekmektedir. Kurumlar arası yetki çakışmalarının giderilmesi ve işbirliğinin güçlendirilmesine ihtiyaç duyulmaktadır. Çevresel yatırımlar için finansman kaynaklarının geliştirilmesi ve kaynakların etkili kullanımı ile çevreye ciddi etkisi olabilecek proje ve programların etkilerinin değerlendirilerek önlem alınmasını sağlayacak araçların güçlendirilmesine ihtiyaç duyulmaktadır. Çevre dostu yöntem ve teknolojilere yönelik Ar-Ge ve yeniliğin geliştirilmesi de ekonomik büyümeyi desteklemek açısından önem arz etmektedir.

Ekonomik ve sosyal gelişme sağlanırken, toplumun çevre duyarlılığı ve bilincinin artırılması, bugünün ve gelecek nesillerin kısıtlı doğal kaynaklardan faydalanmasını güvence altına alacak şekilde çevrenin korunması ve kalitesinin yükseltilmesi temel amaçtır.

Tüketim alışkanlıklarının sürdürülebilirliğinin desteklenmesi ve doğa koruma başta olmak üzere çevre bilincinin artırılmasına yönelik uygulamalar yaygınlaştırılacaktır.

Tarım, ormancılık, gıda ve ilaç sanayii açısından önem taşıyan biyolojik çeşitliliğin tespiti, korunması, sürdürülebilir kullanımı, geliştirilmesi ve izlenmesi sağlanacaktır.

İklim değişikliği ile mücadele ve uyum çalışmaları ülke gerçekleri gözetilerek "ortak fakat farklılaştırılmış sorumluluklar" ile "göreceli kabiliyetler" ilkeleri doğrultusunda sürdürülecektir.

Enerji, sanayi, tarım, ulaştırma, inşaat, hizmetler ve şehirleşme gibi alanlarda yeşil büyüme fırsatları değerlendirilecek, çevreye duyarlı ekonomik büyümeyi sağlayan yeni iş alanları, Ar-Ge ve yenilikçilik desteklenecektir.

2.6.2.6. Etik Eğilimler

Dünyada ve ülkemizde yaşanan sosyal, ekonomik ve kültürel değişim, kamuoyunun eleştirisine açıklık ve değişim talebi, hızlı ve etkili iletişim olanakları ile sivil toplumun gelişimi; toplumun taleplerine karşı daha duyarlı, katılımcılığa önem veren, açıklık, saydamlık, hesap verebilirlik, tarafsızlık, dürüstlük ve objektiflik ilkelerine bağlı yeni bir kamu hizmeti anlayışının doğmasına yol açmıştır.

Eğitim insanı doğumdan ölüme etkileyen ve bir şekle sokmaya çalışan bir süreçtir. Etik ise insanın ne yapmalıyım? Nasıl yapmalıyım? Sorularına vermeye çalıştığı yanıtıdır. Eğitim ve etik arasında bu anlamda zorunlu bir ilişki vardır. Eğitim, yaşam boyunca süren "etik bir kendini tanıma sürecidir".

Kamu kurum ve kuruluşlarında etik kültürünü yerleştirmek, kamu görevlilerinin görevlerini yürütürken uymaları gereken etik davranış ilkelerini belirlemek, bu İlkelere uygun davranış göstermeleri açısından onlara yardımcı olmak ve görevlerin yerine getirilmesinde adalet, dürüstlük, saydamlık ve tarafsızlık ilkelerine zarar veren ve toplumda güvensizlik yaratan durumları ortadan kaldırmak suretiyle kamu yönetimine halkın güvenini artırmak anlayışıyla görev yapmayı ve hizmet sunmayı amaçlamaktadır. 25.5.2004 tarih ve 5176 sayılı "Kamu Görevlileri Etik Kurulu Kurulması

ve Bazı Kanunlarda Deęişiklik Yapılması Hakkında Kanun." b)13.4.2005 tarih ve 25785 sayılı Resmi Gazetede yayımlanan "Kamu Görevlileri Etik Davranış İlkeleri ile Başvuru Usul ve Esasları Hakkında Yönetmelik." Bu hizmeti karşılamayı amaçlamaktadır.

EMİRLİ İLKOKULU

2.6.2.6. Etik Eğilimler

Dünyada ve ülkemizde yaşanan sosyal, ekonomik ve kültürel değişim, kamuoyunun eleştirisine açıklık ve değişim talebi, hızlı ve etkili iletişim olanakları ile sivil toplumun gelişimi; toplumun taleplerine karşı daha duyarlı, katılımcılığa önem veren, açıklık, saydamlık, hesap verebilirlik, tarafsızlık, dürüstlük ve objektiflik ilkelerine bağlı yeni bir kamu hizmeti anlayışının doğmasına yol açmıştır.

Eğitim insanı doğumdan ölüme etkileyen ve bir şekle sokmaya çalışan bir süreçtir. Etik ise insanın ne yapmalıyım? Nasıl yapmalıyım? Sorularına vermeye çalıştığı yanıttır. Eğitim ve etik arasında bu anlamda zorunlu bir ilişki vardır.Eğitim, yaşam boyunca süren "etik bir kendini tanıma sürecidir".

Kamu kurum ve kuruluşlarında etik kültürünü yerleştirmek, kamu görevlilerinin görevlerini yürütürken uymaları gereken etik davranış ilkelerini belirlemek, bu İlkelere uygun davranış göstermeleri açısından onlara yardımcı olmak ve görevlerin yerine getirilmesinde adalet, dürüstlük, saydamlık ve tarafsızlık ilkelerine zarar veren ve toplumda güvensizlik yaratan durumları ortadan kaldırmak suretiyle kamu yönetimine halkın güvenini artırmak anlayışıyla görev yapmayı ve hizmet sunmayı amaçlamaktadır.25.5.2004 tarih ve 5176 sayılı "Kamu Görevlileri Etik Kurulu Kurulması ve Bazı Kanunlarda Değişiklik Yapılması Hakkında Kanun." b)13.4.2005 tarih ve 25785 sayılı Resmi Gazetede yayımlanan "Kamu Görevlileri Etik Davranış İlkeleri ile Başvuru Usul ve Esasları Hakkında Yönetmelik." Bu hizmeti karşılamayı amaçlamaktadır.

7.GZFTANALİZİ

Kurumumuzun performansını etkileyecek iç ve dış stratejik konuları belirlemek ve bunları yönetebilmek amacıyla gerçekleştirilen durum analizi çalışması kapsamında Stratejik Planlama Ekibi tarafından GZFT Analizi yapılmıştır. Okul Strateji gelişim ekibinin periyodik toplantıları neticesinde mevcut durum analizi yapılarak güçlü ve zayıf yönlerimiz tespit edilmiştir. Memnuniyet anketleri taranmış tespit edilen sorunlar anket haline getirilerek 30 öğrenci, veli ve tüm öğretmenlerimize uygulanarak sorunlar önceliklendirilmiştir. Stratejik Planlama Ekibimiz tüm öğretmenlerimizle birebir soru cevap yöntemini kullanarak fırsat ve tehditlerin belirlenmesini sağlamıştır.

GZFT ANALİZİ

Yöntem:

1. Uzman kişilerle yüz yüze görüşmeler yapıldı.
2. Çalışma hakkında ekibin karar vermesine ve uzlaşmasına imkân sağlayan yazılı formlardan edinilen cevapların sınıflandırılması yapıldı.
3. Sorunların ve çözüm önerilerinin tartışıldığı, açık grup tartışmaları yapıldı
4. Fayda maliyet analizleri ve risk analizleri yapıldı

EMİRLİ İLKOKULU

5. SWOT Analizi yaparken Beyin Fırtınası metodu kullanıldı.
6. Ayrıca Kurumun tarihsel gelişimi, paydaş analizi, kurum içi analizi, örgütsel yapısı, insan kaynakları kapasitesi, öğrencilere ilişkin sayısal veriler, teknolojik düzey, kurumun fiziki yapısı ve mali kaynakları ile çevre analizi değerlendirildi varılan sonuçlar SWOT analizine maddeler halinde yansıtıldı.

2.7.1.1. Güçlü Yönlerimiz

1-Sınıf öğrenci mevcutlarının standarda uygun olması
2-Okulumuzda deneyimli bir kadronun oluşu
3-Okul -Aile birliğinin aktif çalışması
4-İdarecilerimiz ve öğretmenler arasında olumlu bir iletişimin mevcut olması.
5- Okulun geniş oyun alanlarına sahip olması

2.7.1.2. Zayıf Yönlerimiz

1-Okulumuzun fiziki alt yapısının ve donanımının yetersiz olması.
2-Maddi kaynaklarımızın yetersiz olması
3-Okul tanıtım faaliyetlerinin yetersiz oluşu
4-Okulumuzda sosyal ve kültürel faaliyetlerinin yetersiz oluşu
5-Paydaşların kararlara tam ve etkin katılımının gözlenememesi

2.7.1.3. Fırsatlarımız

1-Veli profilinin eğitime istekli ve özverili olması
2-Hayır severimizin ihtiyaçlarımıza duyarlı olması.
3-İlçemiz sınırlarına yakın üniversitelerin bulunması.
4-Sivil toplum örgütleri ve Yerel yönetimlerle işbirliği
5-Okulumuzda işbirliğiyle çalışan Okul-Aile Birliği üyeleri olması
6-Çevremizde çok sayıda ticari mekanların bulunması.

2.7.1.4. Tehditlerimiz

1-Göç
2-Okulun taşıt trafiği yoğun ana cadde üzerinde bulunması
3-Velilerimizin ekonomik düzeylerinin düşük olması.
4-Velilerimizin eğitim düzeylerinin düşük olması.
5-Oyun parkımızın olmaması
6-Okul güvenlik görevlisinin bulunmaması

EMİRLİ İLKOKULU

2.7.GZFTANALİZİ

2.7.1 Güçlü Yönler, Zayıf Yönler, Fırsatlar, Tehditler

Güçlü Yönler		
Eğitim ve Öğretime Erişim	Eğitim ve Öğretimde Kalite	Kurumsal Kapasite
3-Okul -Aile birliğinin aktif Çalışması 1-Sınıf öğrenci mevcutlarının standarda uygun olması	1-Sınıf öğrenci mevcutlarının standarda uygun olması 2-Okulumuzda deneyimli bir kadronun oluşu 3-Okul -Aile birliğinin aktif çalışması 4-İdarecilerimiz ve öğretmenler arasında olumlu bir iletişimin mevcut olması	1-Sınıf öğrenci mevcutlarının standarda uygun olması 4-İdarecilerimiz ve öğretmenler arasında olumlu iletişimin mevcut olması. 5- Okulun geniş oyun alanlarına sahip olması
Zayıf Yönler		
Eğitim ve Öğretime Erişim	Eğitim ve Öğretimde Kalite	Kurumsal Kapasite
3-Okul tanıtım faaliyetlerinin yetersiz oluşu	4-Okulumuzda sosyal ve kültürel faaliyetlerin yetersiz oluşu 5-Paydaşların kararlara tam ve etkin katılımının gözlenememesi	1-Okulumuzun fiziki alt yapısının ve donanımının yetersiz olması. 2-Maddi kaynaklarımızın yetersiz olması

Tablo. Fırsatlar, Tehditler

Fırsatlar		
Eğitim ve Öğretime Erişim	Eğitim ve Öğretimde Kalite	Kurumsal Kapasite
1-Veli profilinin eğitime istekli ve özverimli olması	3-İlçemiz sınırlarına yakın üniversite bulunması. 4-Sivil toplum örgütleri ve Yerel yönetimlerle işbirliği 5-Okulumuzda işbirliğiyle çalışan üyeleri olması	2-Elvan severimizin ihtiyaçlarımıza duyarlı olması. 6-Çevremizde çok sayıda ticari mekanların bulunması. Okul-Aile Birliği

EMİRLİ İLKOKULU

Tehditler		
Eğitim ve Öğretime Erişim	Eğitim ve Öğretimde Kalite	Kurumsal Kapasite
1-Göç ve çarpık kentleşme	3-Velilerimizin ekonomik düzeyleri düşük olması. 4-Velilerimizin eğitim düzeylerinin düşük olması.	2-Okul sokağı trafik trafiği yoğun ana cadde üzerinde bulunması 5-Oyun parkımızın olmaması 6-Okul güvenlik görevlisinin bulunmaması

2.8. TOWS Matrisi

Yöntem

1. Açık grup tartışmaları yapıldı.
2. Fayda maliyet analizleri ve risk analizleri yapıldı

EMİRLİ İLKOKULU

2.8.1 GF Stratejileri

Güçlü yönlerimiz	Güçlü yönlerle hangi fırsatlardan yararlanılacak?	GF stratejileri CÜMLELER
1-Sınıf öğrenci mevcutlarının standarda uygun olması. 2-Okulumuzda deneyimli bir kadronun oluşu	2-Veli profilinin eğitime istekli ve özverili olması	Öğrenci velilerinin eğitim-öğretim sürecine katılması.(F1-G1-2)
3-Okul -Aile birliğinin aktif çalışması	2-Hayır severimizin ihtiyaçlarımıza duyarlı olması. 3-İlçemiz sınırlarına yakın üniversitelerin bulunması.	Okulumuzun maddi kaynaklarının üst düzeye çıkarılması(F3,4,5,6,-G3)
4-İdarecilerimiz ve öğretmenler arasında olumlu bir iletişimin mevcut olması.	4-Sivil toplum örgütleri ve Yerel yönetimlerle işbirliği	Okul ve paydaşlar arasındaki güçlü iletişimden yararlanarak kurumun akademik ve sosyal yönden gelişmesini sağlanması.(F3,4,5,6,-G4)
5- Okulun geniş oyun alanlarına sahip olması	6-Çevremizde çok sayıda ticari mekanların bulunması.	Dış paydaşlarımızdan yararlanarak, oyun alanlarının inşa edilmesi. (F2,4,5,6,-G5)

EMİRLİ İLKOKULU

2.8.2. GT Stratejileri

Tehditlerimiz	Tehditler hangi güçlü Yönlerle azaltılacak?	GT stratejileri
1-Göç ve çarpık kentleşme	1-Sınıf öğrenci mevcutlarının standarda uygun olması	STK ve yerel yönetimlerle işbirliği yapılarak, öğrencilerin merkezi okullara göçün engellenmesi(T1-G3).
2-Okulun taşıt trafiği yoğun ana cadde üzerinde bulunması	2-Okulumuzda deneyimli bir kadronun oluşu	Deneyimli öğretmen kadrosundan yararlanarak öğrencilerimize yönelik trafik eğitimi verilmesi (T2-G2)
3-Velilerimizin ekonomik düzeylerinin düşük olması.	4- İdarecilerimiz ve öğretmenler arasında olumlu bir iletişimin mevcut olması.	Deneyimli öğretmen kadrosu, STK ve okul aile birliğinden yararlanarak, veli eğitimi tarım hayvancılık vb. verilerek (T3-G4)
4-Velilerimizin eğitim düzeylerinin düşük olması.	3-Okul -Aile birliğinin aktif çalışması	Deneyimli öğretmen kadrosu ve okul aile birliğinden yararlanarak, veli eğitimi verilmesi.(T4-G3)
5-Oyun parkımızın olmaması	5- Okulun geniş oyun alanlarına sahip olması	Okulumuzun geniş oyun alanına sahip olma avantajından yararlanarak, oyun parkı yapılması. (T5-G5)
6-Okul güvenlik görevlisinin bulunmaması	3-Okul -Aile birliğinin aktif çalışması	Okulun güvenlik sorununun okul aile birliği kanalıyla çözülmesi. (T6-G3)

EMİRLİ İLKOKULU

2.8.3. ZF Stratejileri

Zayıf yönlerimiz	Zayıf yönlerimiz hangi Fırsatlardan Yararlanılarak Güçlendirilecek?	ZF stratejileri CÜMLELER
1-Okulumuzun fiziki alt yapısının ve donanımının yetersiz olması.	2-Hayır severimizin ihtiyaçlarımıza duyarlı olması.	Okulun fiziki alt yapısı ve donanım ihtiyacının, STK ve yerel yönetimler ve okul çevresi olanaklarından yararlanarak giderilmesi.(Z1-F2,4,6)
2-Maddi kaynaklarımızın yetersiz olması	1-Veli profilinin eğitime istekli ve özverili olması	Okul ihtiyaçlarının veli,STK ve yerel yönetimlerin olanaklarından yararlanarak giderilmesi.(Z2-F1,2,3,4,5,6)
3- Okul tanıtım faaliyetlerinin yetersiz oluşu	5-Okulumuzda işbirliğiyle çalışan Okul-Aile Birliği üyeleri olması	Okul aile birliği, öğretmen ve velilerimiz aracılığıyla, okul çevresi olanaklarının kullanılarak okulun tanıtılması.(Z5-F1,2,4,6)
4- Okulumuzda sosyal ve kültürel faaliyetlerinin yetersiz oluşu	3-İlçemiz sınırlarına yakın üniversitelerin bulunması.	Üniversite ve hayırseverler sayesinde okulumuzda sosyal ve kültürel alanların oluşturulması Z4- F3,5,7)
6-Paydaşların kararlara tam ve etkin katılımının gözlenememesi	4-Sivil toplum örgütleri ve Yerel yönetimlerle işbirliği	STK ve yerel yönetim olanaklarında yararlanarak, etkin katılımın sağlanması.(Z6-F4)

EMİRLİ İLKOKULU

2.8.4. ZT Stratejileri

Tehditlerimiz	Tehditlerimizin Etkisini Hangi Zayıf yönlerimizi Güçlendirerek Azaltabiliriz?	ZT stratejileri CÜMLELER
3-Velilerimizin ekonomik düzeylerinin düşük olması.	2-Maddi kaynaklarımızın yetersiz olması	Velilerimizin ekonomisi düzelterek seminerler verilerek (tarım ve hayvancılıkla ilgili) ekonomik düzeyi yükseltmek.(Z2—T3)
4-Velilerimizin eğitim düzeylerinin düşük olması.	3-Okulun tanıtım faaliyetlerinin yetersiz olması	Velilerimizi çeşitli seminer ve etkinliklerle eğitim seviyesini artırarak okulumuzun fiziksel alt yapısını güçlendirilir.(Z3- T4)
5-Oyun parkımızın olmaması	4- Okulumuzda sosyal ve kültürel faaliyetlerinin yetersiz oluşu	Okul aile birliği ve STK ile işbirliği ile okul bahçesinin oyun alanları için düzenlenmesi (Z4-T5)



ÜÇÜNCÜ BÖLÜM

GELECEĞE YÖNELİM

GELECEĞE YÖNELİM

3. Misyon, Vizyon, Temel Değerler

MİSYONUMUZ

Türk Milli Eğitiminin amaçları doğrultusunda çağın gerektirdiği bilgi ve becerileri kazanmış topluma uyumlu , üretken bireyler yetiştirmektir.

İnanıyoruz ki öğrencilerin öğrenmeyi öğrenmesi ilk öğrencimizdir.

İnanıyoruz ki öğrenciler bütün çalışmalarımızın odak noktasıdır ve amaçlarımıza temel oluşturur.

İnanıyoruz ki biz birbirimizi öğrencilerin velilerin ve toplumun sürekli gelişen beklentilerine ayak uyduracak şekilde geliştirmek için yüreklendiririz.

İnanıyoruz ki biz hepimiz öğrencilerimizin başarısını artırmak için karşılıklı olarak sorumluluk alır ve verimli bir şekilde çalışırız.

İnanıyoruz ki bir birbirimize ve kendimize güveniriz. Öğrencilerimize bir birey olarak saygı duyar , onları korur ve gözetleriz.

Farkındayız ki biz farklıyız. Yetenekli , enerjik , coşkulu, genç ve üretkeniz.

VİZYONUMUZ

Türk Milli Eğitim sisteminin genel amaç ve temel ilkeleri doğrultusunda; öğrenme için her türlü fırsatın sağlandığı bilgili, becerili ve iyi bir ahlâka sahip nitelikli öğrencilerin yetiştirildiği, tercih edilen bir okul olmaktır.

TEMEL DEĞERLERİMİZ

1- Bütün çalışmalarımızın temeli öğrencilerimizdir. Öğrencilerimize birey olarak saygı duyulur. Öğrenci ve öğretmen arasında sevgi-saygı bağının gün geçtikçe geliştirilmesi, herkesin ortak hedefleri arasındadır.

2- “Ben” değil “biz” duygusunun hakim olduğu ortam ve anlayışın gereğine inanırız.

3- Öğrencilerin öğrenmeyi öğrenmesi ilk önceliktir.

4- Türkçenin güzel konuşulması ve yazılması ortak değerimizdir.

5- Okul – veli işbirliği sağlanarak öğrencilerin okulda kazandığı davranışları hayata geçirebilmeleri için çalışılır.

EMİRLİ İLKOKULU

6- Başarının ekip çalışması teşvik ve ödüllendirme ile artacağına inanırız.

7- Okulumuzun fiziki şartlarının iyi ve gelişmeye elverişli olması ayrıcalığımızdır.

8- Okulumuz öğrencilerinin daha iyiye gitmeleri için gereken fedakarlığı yapmak ve bu doğrultuda çalışma okulumuzun kimliğini oluşturur.

9- Öğrencilerimizi Atatürk'ün çağdaş uygarlık düzeyinin üzerine çıkarmayı hedeflediği Türkiye idealine ulaşmayı amaç edinen demokratik, laik, sosyal bir hukuk devleti olan Türkiye Cumhuriyeti'nin temel değerlerini ve ülkemizin bölünmez bütünlüğüne inanmış bireyler olarak yetiştirmeyi temel ilke sayarız.

10- Okulumuzun başarılarından söz edilen okul olması ortak beklentilerimizdendir.



TEMALAR STRATEJİK AMAÇLAR
VE
HEDEFLER

STRATEJİK PLAN GENEL TABLOSU

TEMALAR

Tema -1:

EĞİTİM VE ÖĞRETİME ERİŞİMİN ARTIRILMASI

1. Eğitim ve Öğretime Katılım
2. Eğitim ve Öğretimi Tamamlama

Tema-2:

EĞİTİM VE ÖĞRETİMDE KALİTENİN ARTIRILMASI

1. Öğrenci Başarısı ve Öğrenme Kazanımları
2. Eğitim ve Öğretim ile İstihdam İlişkisinin Geliştirilmesi
3. Yabancı Dil ve Hareketlilik

Tema-3:

KURUMSAL KAPASİTENİN GELİŞTİRİLMESİ

1. Beşeri Alt Yapı
2. Fiziki ve Mali Alt Yapı
3. Yönetim ve Organizasyon
4. Enformasyon Teknolojilerinin kullanımının artırılması

TEMA 1- EĞİTİM VE ÖĞRETİME ERİŞİMİN ARTTIRILMASI

Tema, Amaç, Hedef ve Performans Göstergeleri

TEMA 1- EĞİTİM VE ÖĞRETİME ERİŞİMİN ARTTIRILMASI

Eğitime ve Öğretime Erişim: Her bireyin hakkı olan eğitime ekonomik, sosyal, kültürel ve demografik farklılık ve dezavantajlarından etkilenmeksizin eşit ve adil şartlar altında ulaşabilmesi ve bu eğitimi tamamlayabilmesidir.

1. EĞİTİM VE ÖĞRETİME ERİŞİMİN ARTIRILMASI

EĞİTİM VE ÖĞRETİME ERİŞİMİN BİLEŞENLERİ

EMİRLİ İLKOKULU

STRATEJİK AMAÇ: 1: Eğitim bölgemizde yaşayan tüm bireylerin; eğitim- öğretim imkânlarına erişebilmesi ve sürdürdüğü eğitimi tamamlayabilmesini sağlamak.

STRATEJİK HEDEF: 1: Okulumuzda 2013-2014 öğretim yılında % 50 olan,4- 5-6 yaş arası okul öncesi çağ nüfusunun okullaşma oranını, plan dönemi sonuna kadar % 90 e çıkarmak.

Performans Göstergeleri 1. 1

Performans Göstergeleri Eğitime ve Öğretime Erişim		Önceki Yıllar		Plan Dönemi Sonu
		2012/2013	2013/2014	
1.2	Net (48-60 ay)		12	20
1.3	Net (60-66 ay)		3	7
1.	Okul öncesi eğitimde okullaşma oranı (%):Toplam		50	90
2.	Zorunlu eğitime başlamadan önce en az bir yıl okul öncesi eğitim almış öğrenci oranı (%)		50	90
3	Net okullaşma oranı (%)		100	100

Hedefin Mevcut Durumu?

Okulumuzda bir anasınıfı şubesi ortalama 15 öğrenci ile eğitim vermektedir.

Tedbirler 1. 1

Tedbir/Strateji	Koordinatör Birim	İlişkili Alt Birim/Birimler	Tahmini Maliyet
STK ve yerel yönetimlerle işbirliği yapılarak, göçün olumsuz etkilerinin azaltılması	Okul Yönetimi	Okul Yönetimi Okul Aile Birliği Velilerimiz STK	Maliyeti yoktur
Okul aile birliği, öğretmen ve velilerimiz aracılığıyla, okul çevresi olanaklarının kullanılarak okulun tanıtılması.	Okul Yönetimi	Okul Yönetimi Okul Aile Birliği Velilerimiz STK	Maliyeti yoktur

TEMA:2

TEMA 2- EĞİTİM-ÖĞRETİMDE KALİTE

Kaliteli Eğitim ve Öğretim: Eğitim ve öğretim kurumlarının mevcut imkânlarının en iyi şekilde kullanılarak her kademedeki bireye ulusal ve uluslararası ölçütlerde bilgi, beceri, tutum ve davranışın kazandırılmasıdır.

EMİRLİ İLKOKULU

EĞİTİM VE ÖĞRETİMDE KALİTENİN BİLEŞENLERİ

STRATEJİK AMAÇ: 2: Nitelikli bir eğitim-öğretim ortamını hazırlayarak, öğrencilerimizin bilgi ve beceri, geliştirip bir üst öğrenime hazırlamak.

STRATEJİK HEDEF:2,1:Okulumuzun; Hayat Bilgisi, Türkçe Matematik, Sosyal Bilgiler , Fen ve Teknoloji ile Yabancı Dil derslerinin ortalaması 2013-2014 öğretim yılında 78,50 iken, her yıl 2 puan artırarak plan dönemi sonuna kadar 88,50'ye çıkarmak

Performans Göstergeleri2.1

Performans Göstergesi Kaliteli Eğitim ve Öğretim		Önceki Yıllar		Plan Dönemi Sonu
		2012/2013	2013/2014	
Öğrencilerin yılsonu başarı puanı ortalamaları	4. Sınıf	3,50	3,50	4,50
Sınıf tekrar oranı(%)		0,00	0,00	0
Öğrenci başına okunan kitap sayısı: Toplam		2	2	7

Hedefin Mevcut Durumu?

Öğrencilerimiz Emirli İlkokulu'nda devam etmektedir. Genel olarak Matematik ve Yabancı Dil Derslerinde başarı istenilen düzeyde değildir. Okul Kütüphanesi olmadığından sınıf kitaplıkları oluşturularak okumla ihtiyacı giderilmektedir.

Tedbirler 2. 1

Tedbir/Strateji	Koordinatör Birim	İlişkili Alt Birim/Birimler	Tahmini Maliyet
Deneyimli öğretmen kadrosundan yararlanarak öğrencilerimize yönelik trafik eğitimi verilmesi (T2-G2)	Okul Yonetimi	Okul Yönetimi Okul Aile Birliği Velilerimiz STK	Maliyeti yoktur
Deneyimli öğretmen kadrosu ve okul aile birliğinden yararlanarak, veli eğitimi verilmesi.(T4-G2)	Okul Yonetimi	Okul Yönetimi Okul Aile Birliği Velilerimiz STK	Maliyeti vardır
STK ve üniversiteler ile işbirliği yapılarak sosyal ve kültürel faaliyetlerin artırılması(F3-Z5)	Okul Yonetimi	Okul Yönetimi Okul Aile Birliği Velilerimiz STK	Maliyeti yoktur
Okulun fiziki alt yapısının güçlendirilerek velilerin eğitim düzeyinin güçlendirilmesi (Z,1- T4)	Okul Yonetimi	Okul Yönetimi Okul Aile Birliği Velilerimiz STK	Maliyeti vardır
Okul bahçesinin oyun alanları için düzenlenmesi (Z4-T5)	Okul Yonetimi	Okul Yönetimi Okul Aile Birliği Velilerimiz STK	Maliyeti yoktur
Disiplin ve devamsızlık probleminin olmaması ve velilerimizin istekli olması avantajlarından yararlanarak başarıyı artırılması.(F1-G5)	Okul Yonetimi	Okul Yönetimi Okul Aile Birliği Velilerimiz STK	Maliyeti vardır
Okulumuzun fiziksel donanımının zenginleştirilmesi. (F2,4,5,6,-G7)	Okul Yonetimi	Okul Yönetimi Okul Aile Birliği Velilerimiz STK	Maliyeti yoktur
Dış paydaşlarımızdan yararlanarak, oyun alanlarının inşa edilmesi. (F2,4,5,6-G6)	Okul Yonetimi	Okul Yönetimi Okul Aile Birliği Velilerimiz STK	Maliyeti yoktur
Okulumuzun geniş oyun alanına sahip olma avantajından yararlanarak, oyun parkı yapılması. (T5-G6)	Okul Yonetimi	Okul Yönetimi Okul Aile Birliği Velilerimiz STK	Maliyeti yoktur
Okul ve paydaşlar arasındaki güçlü iletişimden yararlanarak kurumun akademik ve sosyal yönden gelişmesini sağlanması.(F4,5,6,7,-G5)	Okul Yonetimi	Okul Yönetimi Okul Aile Birliği Velilerimiz STK	Maliyeti yoktur
Okul ihtiyaçlarının veli,STK ve yerel yönetimlerin olanaklarından yararlanarak giderilmesi.(Z1-F1,2,3,4,5,6,7)	Okul Yonetimi	Okul Yönetimi Okul Aile Birliği Velilerimiz STK	Maliyeti yoktur

EMİRLİ İLKOKULU

<i>Sivil Toplum Örgütleri, Üniversiteler ve diğer dış paydaşların eğitim-öğretim sürecine Akademik, sosyal ve kültürel katkılarının sağlanması.(F3,4,5-G2)</i>	İlçe Milli Eğitim Müdürlüğü	Okul Yönetimi Okul Aile Birliği Velilerimiz STK	Maliyeti yoktur
<i>Okul ve paydaşlar arasındaki güçlü iletişimden yararlanarak kurumun akademik ve sosyal yönden gelişmesini sağlanması.(F3,4,5,6,-G4)</i>	İlçe Milli Eğitim Müdürlüğü	Okul Yönetimi Okul Aile Birliği Velilerimiz STK	Maliyeti yoktur

STRATEJİK HEDEF 2. 2 *Etkin bir sınıf rehberlik ile öğrencilerimize bilgi, beceri ve davranış kazandırmak ve akademik başarılarını artırmak.*

Performans Göstergeleri 2. 2

Performans Göstergesi Kaliteli Eğitim ve Öğretim		Önceki Yıllar		Plan Dönemi Sonu
		2012/2013	2013/2014	
1	Toplam öğrenci sayısı	71	72	85
2	Aile içi iletişim Etkinliklere katılan öğrenci sayısı/oranı	0	1	17
3	Standartlara uygun destek eğitimi sınıfının hazırlanması	0	0	2
4	Anne baba eğitimine katılan sayısı	10	22	85
5	Ders çalışma yöntem ve teknikleri konusunda çalışmaya katılan veli sayısı	0	0	85
6	Dezavantajlı öğrencilerin okul ortamını tanıma ve derslere adaptasyonlarını sağlayan etkinlik sayısı	0	0	17

Hedefin Mevcut Durumu?

Okulumuzda HEM ile işbirliği içinde ve öğretmenlerimizin kendi çabaları ile velilerimize yönelik anne baba eğitimi verilmektedir. Aile içi iletişim Etkinlikleri çalışmaları yapılmaktadır Ayrıca okulumuzda bir kaynaştırma öğrencisi bulunmaktadır. Okulumuzda standartlara uygun destek eğitimi sınıfı bulunmamaktadır.

Tedbirler 2.2

Tedbir/Strateji	Koordinatör Birim	İlişkili Alt Birim/Birimler	Tahmini Maliyet
<i>1-Öğrenci velilerinin eğitim-öğretim sürecine katılımı.(F3-G2)</i>	Okul Yönetimi	Okul Yönetimi Okul Aile Birliği Velilerimiz	Maliyeti yoktur
<i>2-Okul ve paydaşlar arasındaki güçlü iletişimden yararlanarak kurumun akademik ve sosyal yönden gelişmesini sağlanması.(F3,4,5,6,-G4)</i>	Okul Yönetimi	Okul Yönetimi Okul Aile Birliği Velilerimiz	Maliyeti yoktur

TEMA:3

TEMA 3 - KURUMSAL KAPASİTENİN GELİŞTİRİLMESİ

Kurumsal Kapasite Geliştirme: Kurumsallaşmanın geliştirilmesi adına kurumun beşeri, fiziki ve mali altyapı süreçlerini tamamlama, yönetim ve organizasyon süreçlerini geliştirme, enformasyon teknolojilerinin kullanımını artırma süreçlerine bütünsel bir yaklaşımdır.

KURUMSAL KAPASİTENİN GELİŞTİRİLMESİNE AİT BİLEŞENLER

STRATEJİK AMAÇ: 3:Çağın gereklerine uygun olarak; beşeri altyapıyı geliştirmek, okulun fiziki ve mali, kaynaklarını, geliştirmek, çoğulcu ve katılımcı bir yönetim anlayışa ile yönetmek,

STRATEJİK HEDEF 3. 1Okulumuzun; çok amaçlı salon, kütüphane laboratuvar ve etkinlik odasının araç-gereçleri dâhil her türlü donatım malzemeleri ile birlikte plan dönemi sonuna kadar karşılamak.

Performans Göstergeleri 3. 1

Performans Göstergeleri <i>Kurumsal Kapasite Geliştirme</i>		Önceki Yıllar		Plan Dönemi Sonu
		2012/2013	2013/2014	
1.	Alınan bağış tutarı		360 TL	1500 TL
2.	Fiziki imkânları iyileştirilen ve alt yapı eksiklikleri giderilen eğitim derslik sayısı	0	0	2
3.	Çok Amaçlı Salon sayısı	0	0	1
4.	Fen laboratuvarı sayısı	0	0	1
5.	Ders dışı etkinlik odası sayısı	0	0	1
6.	Fiziki imkânların iyileştirilmesi ve alt yapı eksikliklerinin giderilmesine yönelik yapılan harcama tutarı	0	0	1
7.	Kapı ve pencere doğramalarının bakım ve onarımı	0	1	1
8.	WC lerinin doğrama ve tesisatlarının bakım ve onarımı	0	1	2
9.	Okulun çatı sisteminin bakım ve onarımı	0	1	2

EMİRLİ İLKOKULU

10.	Okulun sıra, masa, dolap vb araç ve gereçlerinin bakım ve onarımı	0	15	35
11.	Okulun elektrik tesisatının bakım ve onarımı	0	1	1
12.	Okulun elektronik araç ve gereçlerinin bakım ve onarımı	0	2	9
13.	Bakım raporu ve faturaları	0	0	1
14.	Okul bahçe duvarının yapımı	0	0	1

Hedefin Mevcut Durumu?

Okulumuzda çok amaçlı salon, kütüphane ve laboratuvar ve etkinlik odası bulunmamaktadır.

Tedbirler 3.1

Tedbir/Strateji	Koordinatör Birim	İlişkili Alt Birim/Birimler	Tahmini Maliyet
<i>Okulumuzun fiziksel donanımının zenginleştirilmesi. (F2,4,5,6,-G3)</i>	Okul Yonetimi	Okul Yönetimi Okul Aile Birliği Velilerimiz STK	Maliyeti vardır
<i>Dış paydaşlarımızdan yararlanarak, oyun alanlarının inşa edilmesi. (F2,4,5,6-G6)</i>	Okul Yonetimi	Okul Yönetimi Okul Aile Birliği Velilerimiz STK	Maliyeti yoktur
Okulumuzun geniş oyun alanına sahip olma avantajından yararlanarak, oyun parkı yapılması. (T5-G6)	Okul Yonetimi	Okul Yönetimi Okul Aile Birliği Velilerimiz STK	Maliyeti yoktur
Okulun güvenlik sorununun okul aile birliği kanalıyla çözülmesi. (T6-G3)	Okul Yonetimi	Okul Yönetimi Okul Aile Birliği Velilerimiz STK	Maliyeti vardır
Okul giriş ve çıkışlarını düzenleyerek trafiğin olumsuz etkilerinin ortadan kaldırılması.(Z1- T2)	Okul Yonetimi	Okul Yönetimi Okul Aile Birliği Velilerimiz STK	Maliyeti yoktur
Maddi kaynakların artırılarak okul güvenlik probleminin çözülmesi (Z,2-T,6)	Okul Yonetimi	Okul Yönetimi Okul Aile Birliği Velilerimiz STK	Maliyeti vardır
Okulun fiziki alt yapısı ve donanım ihtiyacının, STK ve yerel yönetimler ve okul çevresi olanaklarından yararlanarak giderilmesi.(Z1-F2,4,6)	Okul Yonetimi	Okul Yönetimi Okul Aile Birliği Velilerimiz STK	Maliyeti yoktur
Okul ihtiyaçlarının veli,STK ve yerel yönetimlerin olanaklarından yararlanarak giderilmesi.(Z1-F1,2,3,4,5,6)	Okul Yonetimi	Okul Yönetimi Okul Aile Birliği Velilerimiz STK	Maliyeti yoktur

MALİYETLENDİRME/BÜTÇELEME

MALİYET TABLOSU

İl Stratejik Plan Tema, Stratejik Amaç, Hedef Maliyet İlişkisi

EMİRLİ İLKOKULU

Tablo: SP Tema, SA, SH, Maliyet İlişkisi Tablosu

TEMA	STRATEJİK AMAÇLAR / HEDEFLER	2015	2016	2017	2018	2019
		MALİYETİ	MALİYETİ	MALİYETİ	MALİYETİ	MALİYETİ
TEMA-1	STRATEJİK AMAÇ 1	100 TL	100 TL	150 TL	150 TL	200 TL
	Stratejik Hedef 1. 1	100 TL	100 TL	150 TL	150 TL	200 TL
TEMA-2	STRATEJİK AMAÇ 2	200 TL	225 TL	250 TL	275 TL	300 TL
	Stratejik Hedef 2. 1	50 TL	60 TL	70 TL	75 TL	85 TL
	Stratejik Hedef 2. 2	75 TL	85 TL	95 TL	100 TL	110 TL
	Stratejik Hedef 2. 3	75 TL	80 TL	85 TL	100 TL	105 TL
TEMA-3	STRATEJİK AMAÇ 3	500 TL	1000 TL	1200 TL	1300 TL	1500 TL
	Stratejik Hedef 3. 1	200 TL	1000 TL	1200 TL	1300 TL	1500 TL
Amaçların Toplam Maliyeti:		800 TL	1325 TL	1600 TL	1725 TL	2000 TL
STRATEJİK PLAN TOPLAM MALİYETİ:				7450 TL		

KAYNAK TABLOSU

KAYNAKLAR	2014-2015 (TL)	2015-2016 (TL)	2016-2017 (TL)	2017-2018 (TL)	2018-2019 (TL)
Genel Bütçe	500 TL	750 TL	850 TL	900 TL	1000 TL
Bağışlar	200 TL	400 TL	500 TL	550 TL	650 TL
Etkinlikler	100 TL	175 TL	250 TL	275 TL	350 TL
Kantin					
Okul Aile Birliği					
Otopark					
Diğer					
Toplam	800 TL	1325 TL	1600 TL	1725 TL	2000 TL



DÖRDÜNCÜ BÖLÜM

İZLEME VE DEĞERLENDİRME

İZLEME VE DEĞERLENDİRME

İzleme ve Değerlendirme aşağıdaki esaslara bağlı kalınarak yapılacaktır:

(Stratejik planın performans ölçümü ve değerlendirilmesinde; hedefler bazında belirlenen performans göstergeleri ile hedeflerin gerçekleşme oranları ve yılda bir yapılacak olan paydaş memnuniyeti anket sonuçları esas alınacaktır.

İzleme sürecinde elde edilen veriler, stratejik hedefler ve performans göstergeleri ile karşılaştırılarak tutarlılığı ve uygunluğu ortaya konulacaktır. Stratejik planda belirlenen hedeflere ulaşamaması durumunda gerekli tedbirler alınacaktır.

Stratejik planın gerçekleşme düzeyi incelenirken cari yıl ile eğitim öğretim yılının örtüşmediği göz önüne alınarak değerlendirme yapılacaktır. Okulumuz izleme değerlendirmesini **dönem bitimlerinde** yapacak, **Yıllık faaliyet raporunu Haziran ayındaki verilerine göre hazırlayacaklardır.**

Stratejilerin yürütülmesinden sorumlu olan birimler, izleme değerlendirme sürecinin yürütülmesinden de sorumlu olacaklardır. Performans programında ayrıntılı olarak belirtilen periyotlara uygun olarak, yapılan kontroller sonucunda planın işlemesi ile ilgili aksaklıklar yaşanması durumunda, sorumlu birimler tarafından düzenleyici ve önleyici faaliyetler planlanacaktır.

İzleme ve değerlendirme sürecinin her aşamasında yönetime geri bildirim sağlanarak, stratejik planın daha kaliteli, verimli ve etkili bir şekilde gerçekleştirilmesi sağlanacaktır.

Stratejik plan süreci sürekli değişebilen, dinamik bir süreç olduğu için, bu süreçte, planlama ve aynı zamanda kontrol tekniği olarak bütçenin de, statik olmak yerine esnek bütçe tekniğine uygun olarak hazırlanması daha uygun olacaktır. Ayrıca stratejik planda yer alan faaliyetlerin belirli periyotlarla kontrol edilerek yeniden düzenlenmesi nedeniyle bütçelerin esnek şekilde planlanması ve faaliyetlerin değişimiyle birlikte maliyetlerin de değişmesi gerekecektir.

EMİRLİ İLKOKULU

Tablo 9. İlçe, Okul Birimleri İzlem Değerlendirme Zaman Kapsamı Tablosu

İzleme Değerlendirme Dönemi	Gerçekleştirilme Zamanı	İzleme Değerlendirme Dönemi Süreç Açıklaması	Zaman Kapsamı
Okulların Birinci İzleme-Değerlendirme Dönemi	Her yılın Şubat ayı içerisinde	<ul style="list-style-type: none">Performans göstergeleri ile ilgili gerçekleşme durumlarına ilişkin verilerin toplanması ve incelenmesiPerformans Göstergelerinin gerçekleşme durumları hakkında hazırlanan raporun üst yöneticiye sunulması	Eylül Ocak (1.Dönem) dönemi
Okulların İkinci İzleme-Değerlendirme Dönemi	Aynı yılın Haziran ayı sonuna kadar	<ul style="list-style-type: none">Performans göstergeleri ile ilgili gerçekleşme durumlarına ilişkin verilerin toplanması ve incelenmesiPerformans Göstergelerinin gerçekleşme durumları hakkında hazırlanan raporun üst yöneticiye sunulması	Eylül Haziran Dönemi Eğitim öğretim yılı

EKLER

Ekler ayrıca klasör olarak verilmiştir.

KAYNAKÇA

Resmi Gazete, (2003). **Kamu Malî Yönetimi ve Kontrol Kanunu**. Kanun Numarası: 5018
Kabul Tarihi: 10.12.2003, Sayı: 25326, Yayımlandığı Düstur: Tertip: 5 Cilt.

EMİRLİ İLKOKULU

Emirli İlkokulu 2015-2019 Stratejik Planı üst kurulumuzca yürürlüğe girmesi için uygun görülmüştür.

STRATEJİK PLAN ÜST KURULU

Sıra No	ADI SOYADI	ÜNVANI	GÖREV YERİ	İMZASI
1	NURETTİN GÜNER	OKUL MÜDÜRÜ	Emirli İlkokulu	
2	MEHMET ÇİFTÇİ	ÖĞRETMEN	Emirli İlkokulu	
3	İBRAHİM EKŞİ	ÖĞRETMEN	Emirli İlkokulu	

Yukarıda sunulan Emirli İlkokulu 2015-2019 Yılı Stratejik Planı tarafımdan onaylanmıştır.

Nurettin GÜNER

Okul Müdürü

UYGUNDUR

Yakup ÇAKIR

İlçe Milli Eğitim Müdürü a.